

(ฉบับปกปิดข้อมูลที่มีกฎหมายคุ้มครอง)

รายงานผลการปฏิบัติตามมาตรการ
ป้องกันและแก้ไขผลกระทบสิ่งแวดล้อม
และมาตรการติดตามตรวจสอบผลกระทบสิ่งแวดล้อม
ระหว่างเดือนกรกฎาคม-ธันวาคม พ.ศ. 2568

โครงการโรงไฟฟ้าพลังความร้อนร่วม โครงการระยะที่ 2
(ครั้งที่ 3)

บริษัท ราช เอ็นเนอร์จี้ ระยอง จำกัด
(ระยะดำเนินการ)



บริษัท ราช เอ็นเนอร์จี้ ระยอง จำกัด
สวนอุตสาหกรรม เอส เอส พี ระยอง
ตำบลหนองละลอก อำเภอบ้านค่าย
จังหวัดระยอง

จัดทำโดย



บริษัท เอแอลเอส แลבורาทอรี กรุ๊ป (ประเทศไทย จำกัด)

รายงานผลการปฏิบัติตามมาตรการป้องกันและแก้ไข
ผลกระทบสิ่งแวดล้อมและมาตรการติดตามตรวจสอบ
ผลกระทบสิ่งแวดล้อม



โครงการโรงไฟฟ้าพลังความร้อนร่วม
โครงการระยะที่ 2 (ครั้งที่ 3) ระยะดำเนินการ
ระหว่างเดือนกรกฎาคม-ธันวาคม พ.ศ. 2568

บริษัท ราช เอ็นเนอร์จี ระยอง จำกัด
สวนอุตสาหกรรม เอส เอส พี ระยอง ตำบลหนองละลอก
อำเภอบ้านค่าย จังหวัดระยอง

จัดทำโดย



บริษัท เอแอลเอส แลบบอราทอรี กรุ๊ป (ประเทศไทย) จำกัด

หนังสือรับรองการจัดทำรายงานผลการปฏิบัติตามมาตรการป้องกันและแก้ไขผลกระทบสิ่งแวดล้อม
และมาตรการติดตามตรวจสอบผลกระทบสิ่งแวดล้อม
โครงการโรงไฟฟ้าพลังความร้อนร่วม โครงการระยะที่ 2 (ครั้งที่ 3)

วันที่ 9 มกราคม พ.ศ. 2569

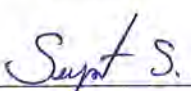


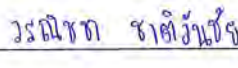
หนังสือรับรองฉบับนี้ ขอรับรองว่า บริษัท เอแอลเอส แลборาทอรี กรุ๊ป (ประเทศไทย) จำกัด เป็นที่ปรึกษา
ด้านสิ่งแวดล้อมและจัดทำรายงานผลการปฏิบัติตามมาตรการป้องกันและแก้ไขผลกระทบสิ่งแวดล้อม และมาตรการติดตาม
ตรวจสอบผลกระทบสิ่งแวดล้อม โครงการโรงไฟฟ้าพลังความร้อนร่วม โครงการระยะที่ 2 (ครั้งที่ 3) ตั้งอยู่ที่ สวนอุตสาหกรรม
เอส เอส พี ระยอง ตำบลหนองละลอก อำเภอนาน้อย จังหวัดระยอง ของบริษัท ราช เอ็นเนอร์จี ระยอง จำกัด
ฉบับประจำเดือน

() มกราคม-มิถุนายน พ.ศ.

(✓) กรกฎาคม-ธันวาคม พ.ศ. 2568

() อื่นๆ (ระบุ).....

โดยมีคณะผู้จัดทำรายงาน ดังต่อไปนี้

ผู้จัดทำรายงาน		ลายมือชื่อ	ตำแหน่ง
นายสุพจน์	สละมเต๊ะ		ผู้ควบคุมห้องปฏิบัติการวิเคราะห์
นายเดช	ช่างชน		ผู้ควบคุมห้องปฏิบัติการวิเคราะห์
นายสุรียา	สอนแก้ว		ผู้จัดการอาวุโส
นางสาววรรณิษา	ชาติวันชัย		ผู้เชี่ยวชาญด้านการติดตาม ตรวจสอบมาตรการด้านสิ่งแวดล้อม

ขอแสดงความนับถือ

 ALS Laboratory Group
(Thailand) Co., Ltd. 

(นางสาวยุพาพร จันทร์เปล่ง)

ผู้ช่วยผู้จัดการทั่วไปสายธุรกิจตรวจติดตามคุณภาพสิ่งแวดล้อม
บริษัท เอแอลเอส แลборาทอรี กรุ๊ป (ประเทศไทย) จำกัด

**รายงานผลการปฏิบัติตามมาตรการป้องกันและแก้ไขผลกระทบสิ่งแวดล้อม
และมาตรการติดตามตรวจสอบผลกระทบสิ่งแวดล้อม
โครงการโรงไฟฟ้าพลังความร้อนร่วม โครงการระยะที่ 2 (ครั้งที่ 3)**

1. ชื่อโครงการ โครงการโรงไฟฟ้าพลังความร้อนร่วม โครงการระยะที่ 2 (ครั้งที่ 3)
2. สถานที่ตั้ง สวนอุตสาหกรรม เอส.เอส.พี.ระยอง ตำบลหนองละลอก อำเภอนาน้อย จังหวัดระยอง
3. ชื่อเจ้าของโครงการ บริษัท.ราช.เอ็นเนอร์จี้.ระยอง จำกัด
4. สถานที่ติดต่อ สวนอุตสาหกรรม เอส.เอส.พี.ระยอง ตำบลหนองละลอก อำเภอนาน้อย จังหวัดระยอง
โทรศัพท์ 062-524-1499
Email Atiphorn.Y@RatchRayong.com
5. จัดทำโดย บริษัท.เอแอลเอส.แลบอราทอรี.กรุ๊ป.(ประเทศไทย) จำกัด
6. โครงการได้รับความเห็นชอบในรายงานการประเมินผลกระทบสิ่งแวดล้อมเมื่อ
ครั้งที่ 1 เมื่อวันที่ 1 พฤษภาคม พ.ศ. 2561 ตามหนังสือ ที่.ทส.1009.7/5476 และ.ทส.1009.7/5478
ครั้งที่ 2 เมื่อวันที่ 10 มีนาคม พ.ศ. 2563 (เปลี่ยนแปลงรายละเอียดโครงการระยะดำเนินการ)
ตามหนังสือ.ที่.ทส.1010.7/3239
ครั้งที่ 3 เมื่อวันที่ 22 พฤษภาคม พ.ศ. 2563 เปลี่ยนแปลงชื่อบริษัทผู้รับผิดชอบโครงการ
(การเปลี่ยนแปลงรายละเอียดครั้งที่ 2) ตามหนังสือเลขที่.NEXIF.RATCH.ENERGY.RAYONG-QNEP.01/63
ครั้งที่ 4 เมื่อวันที่ 21 มกราคม พ.ศ. 2565 รายงานเปลี่ยนแปลงรายละเอียดโครงการโรงไฟฟ้าพลังความร้อนร่วม
โครงการระยะที่ 2 (ครั้งที่ 3) ตามหนังสือ.ที่.ทส.1010.7/1346 ลงวันที่ 21 มกราคม พ.ศ. 2565.
7. โครงการได้นำเสนอรายงานผลการปฏิบัติตามมาตรการฯ ครึ่งสุดท้ายเมื่อ วันที่ 30 กรกฎาคม พ.ศ. 2568
8. รายละเอียดโครงการ แสดงรายละเอียดทั้งหมดในรายงานบทที่ 1 บทนำ

สารบัญ

เรื่อง	หน้า
สารบัญ	ก
สารบัญตาราง	ค
สารบัญรูป	จ
สารบัญภาพ	ช
บทที่ 1 บทนำ	1-1
1.1 ความเป็นมาในการจัดทำรายงาน	1-1
1.2 วัตถุประสงค์	1-5
1.3 ขอบเขตของการจัดทำรายงาน	1-5
1.4 รายละเอียดโครงการ	1-6
1.4.1 ขนาดและที่ตั้งโครงการ	1-6
1.4.2 การใช้ประโยชน์ที่ดินโครงการ	1-6
1.4.3 เครื่องจักรและอุปกรณ์	1-9
1.4.4 กระบวนการผลิต	1-11
1.4.5 เชื้อเพลิง	1-16
1.4.6 ผลิตภัณฑ์ของโครงการ	1-17
1.4.7 ผังสมดุลน้ำ (Water Balance)	1-17
1.5 มลพิษและการควบคุม	1-19
1.5.1 มลพิษทางอากาศ	1-19
1.5.2 เสียงและการควบคุม	1-21
1.5.3 น้ำเสียและการจัดการ	1-21
1.5.4 การจัดการมูลฝอยและกากของเสีย	1-22
1.5.5 อาชีวอนามัยและความปลอดภัย	1-22
1.5.6 พื้นที่สีเขียว และบ่อหน่วงน้ำ	1-23
บทที่ 2 ผลการปฏิบัติตามมาตรการป้องกันและแก้ไขผลกระทบสิ่งแวดล้อม	2-1
2.1 ผลการดำเนินงานตามมาตรการป้องกันและแก้ไขผลกระทบสิ่งแวดล้อม	2-1

สารบัญ (ต่อ)

เรื่อง	หน้า
บทที่ 3 ผลการปฏิบัติตามมาตรการติดตามตรวจสอบผลกระทบสิ่งแวดล้อม	
3.1 แผนการติดตามตรวจสอบผลกระทบสิ่งแวดล้อม	3-1
3.2 วิธีการเก็บตัวอย่างและการตรวจวัดคุณภาพสิ่งแวดล้อม	3-7
3.3 ผลการติดตามตรวจสอบผลกระทบสิ่งแวดล้อม	3-9
3.3.1 คุณภาพอากาศ	3-9
3.3.2 ระดับเสียง	3-31
3.3.3 คุณภาพน้ำ	3-36
3.3.4 การคมนาคมขนส่ง	3-65
3.3.5 ภาวะของเสีย	3-65
3.3.6 อาชีวอนามัยและความปลอดภัย	3-65
3.3.7 เศรษฐกิจ-สังคม	3-75
3.3.8 สุนทรียภาพ	3-75
บทที่ 4 สรุปผลการปฏิบัติตามมาตรการป้องกันและแก้ไขผลกระทบสิ่งแวดล้อมและ มาตรการติดตามตรวจสอบคุณภาพสิ่งแวดล้อม	
4.1 สรุปผลการปฏิบัติตามมาตรการป้องกันและแก้ไขผลกระทบสิ่งแวดล้อม ระหว่างเดือนกรกฎาคม-ธันวาคม พ.ศ. 2568	4-1
4.2 สรุปผลการปฏิบัติตามมาตรการติดตามตรวจสอบผลกระทบสิ่งแวดล้อม	4-1

สารบัญตาราง

ตารางที่		หน้า
1.1-1	ความเป็นมาและการจัดทำรายงานการวิเคราะห์ผลกระทบสิ่งแวดล้อม และ/หรือรายงานการเปลี่ยนแปลงรายละเอียดโครงการ โครงการโรงไฟฟ้าพลังความร้อนร่วม โครงการระยะที่ 2 (ครั้งที่ 3) บริษัท ราช เอ็นเนอร์จี้ ระยอง จำกัด	1-2
1.4-1	การใช้ประโยชน์ที่ดิน	1-6
1.4-2	รูปแบบกำลังการผลิตของโครงการ	1-11
1.4-3	องค์ประกอบและลักษณะของก๊าซธรรมชาติของโครงการ	1-16
1.4-4	กำลังผลิตไฟฟ้าสูงสุดและไอน้ำของโครงการ	1-17
1.5-1	รายละเอียดการระบายมลสารทางอากาศและข้อมูลปล่อยระบายอากาศเสียของโครงการ (ภายหลังการเปลี่ยนแปลงรายละเอียดโครงการ)	1-20
1.5-2	ปริมาณและการจัดการน้ำเสียที่คาดว่าจะเกิดขึ้นภายในโครงการ	1-21
2-1	ผลการปฏิบัติตามมาตรการป้องกันและแก้ไขผลกระทบสิ่งแวดล้อม โครงการโรงไฟฟ้าพลังความร้อนร่วม โครงการระยะที่ 2 (ครั้งที่ 3) ระยะดำเนินการ ครั้งที่ 2/2568 ระหว่างเดือนกรกฎาคม-ธันวาคม พ.ศ. 2568	2-2
3.1-1	แผนการติดตามตรวจสอบคุณภาพสิ่งแวดล้อม โครงการโรงไฟฟ้าพลังความร้อนร่วม โครงการระยะที่ 2 (ครั้งที่ 3) บริษัท ราช เอ็นเนอร์จี้ ระยอง จำกัด ประจำปี พ.ศ. 2568	3-2
3.1-2	วิธีการเก็บตัวอย่างและตรวจวิเคราะห์คุณภาพสิ่งแวดล้อม	3-7
3.2-1	ผลการตรวจวัดคุณภาพอากาศจากปล่องระบาย HRSG#2 โครงการโรงไฟฟ้าพลังความร้อนร่วม โครงการระยะที่ 2 (ครั้งที่ 3) ของบริษัท ราช เอ็นเนอร์จี้ ระยอง จำกัด	3-10
3.2-2	สรุปผลการตรวจวัดคุณภาพอากาศจากแหล่งกำเนิด ระหว่างปี พ.ศ. 2566-2568	3-11
3.2-3	สรุปผลการตรวจวัดคุณภาพอากาศจากปล่องระบายอากาศจากระบบการตรวจวัดคุณภาพอากาศแบบต่อเนื่อง (CEMs) ระหว่างเดือนกรกฎาคม-ธันวาคม พ.ศ. 2568	3-14
3.2-4	ผลการตรวจวัดคุณภาพอากาศในบรรยากาศโดยทั่วไป โครงการโรงไฟฟ้าพลังความร้อนร่วม โครงการระยะที่ 2 (ครั้งที่ 3) ของบริษัท ราช เอ็นเนอร์จี้ ระยอง จำกัด	3-19
3.2-5	ผลการตรวจวัดก๊าซไนโตรเจนไดออกไซด์ในบรรยากาศโดยทั่วไป โครงการโรงไฟฟ้าพลังความร้อนร่วม โครงการระยะที่ 2 (ครั้งที่ 3) ของบริษัท ราช เอ็นเนอร์จี้ ระยอง จำกัด	3-20

สารบัญตาราง (ต่อ)

ตารางที่		หน้า
3.2-6	ผลการตรวจวัดก๊าซซัลเฟอร์ไดออกไซด์ในบรรยากาศโดยทั่วไป โครงการโรงไฟฟ้าพลังความร้อนร่วม โครงการระยะที่ 2 (ครั้งที่ 3) ของบริษัท ราช เอ็นเนอร์จี้ ระยอง จำกัด	3-23
3.2-7	ผลการตรวจวัดทิศทางและความเร็วลม โครงการโรงไฟฟ้าพลังความร้อนร่วม โครงการระยะที่ 2 (ครั้งที่ 3) ของบริษัท ราช เอ็นเนอร์จี้ ระยอง จำกัด	3-26
3.2-8	สรุปผลการตรวจวัดคุณภาพอากาศในบรรยากาศ ระหว่างปี พ.ศ. 2566-2568	3-28
3.2-9	ผลการตรวจวัดระดับเสียงทั่วไป โครงการโรงไฟฟ้าพลังความร้อนร่วม โครงการระยะที่ 2 (ครั้งที่ 3) ของบริษัท ราช เอ็นเนอร์จี้ ระยอง จำกัด	3-32
3.2-10	สรุปผลการตรวจวัดระดับเสียงทั่วไป ระหว่างปี พ.ศ. 2566-2568	3-34
3.2-11	สรุปผลการติดตามตรวจสอบคุณภาพน้ำทิ้งแบบต่อเนื่อง (Online Monitoring) ระหว่างเดือนกรกฎาคม-ธันวาคม พ.ศ. 2568	3-37
3.2-12	ผลการตรวจวิเคราะห์คุณภาพน้ำทิ้ง บ่อพักน้ำทิ้งของโครงการ (Final Pond) โครงการโรงไฟฟ้าพลังความร้อนร่วม โครงการระยะที่ 2 (ครั้งที่ 3) ของบริษัท ราช เอ็นเนอร์จี้ ระยอง จำกัด	3-39
3.2-13	สรุปผลการตรวจวิเคราะห์คุณภาพน้ำทิ้ง ระหว่างปี พ.ศ. 2566-2568	3-41
3.2-14	ผลการตรวจวิเคราะห์คุณภาพน้ำผิวดิน โครงการโรงไฟฟ้าพลังความร้อนร่วม โครงการระยะที่ 2 (ครั้งที่ 3) ของบริษัท ราช เอ็นเนอร์จี้ ระยอง จำกัด	3-49
3.2-15	สรุปผลการตรวจวิเคราะห์คุณภาพน้ำผิวดินคลองข้างตาย ระหว่างปี พ.ศ. 2566-2568	3-51
3.2-16	ผลการตรวจวิเคราะห์คุณภาพน้ำใต้ดิน โครงการโรงไฟฟ้าพลังความร้อนร่วม โครงการระยะที่ 2 (ครั้งที่ 3) ของบริษัท ราช เอ็นเนอร์จี้ ระยอง จำกัด	3-60
3.2-17	สรุปผลการติดตามตรวจสอบคุณภาพน้ำใต้ดิน ระหว่างปี พ.ศ. 2566-2568	3-62
3.2-18	ผลการตรวจวัดระดับเสียงในบริเวณการทำงาน โครงการโรงไฟฟ้าพลังความร้อนร่วม โครงการระยะที่ 2 (ครั้งที่ 3) ของบริษัท ราช เอ็นเนอร์จี้ ระยอง จำกัด	3-68
3.2-19	สรุปผลการตรวจวัดระดับเสียงในบริเวณการทำงาน ระหว่างปี พ.ศ. 2566-2568	3-71
4.2-1	สรุปผลการปฏิบัติตามมาตรการติดตามตรวจสอบผลกระทบสิ่งแวดล้อม โครงการโรงไฟฟ้าพลังความร้อนร่วม โครงการระยะที่ 2 (ครั้งที่ 3) ระยะดำเนินการ บริษัท ราช เอ็นเนอร์จี้ ระยอง จำกัด ระหว่างเดือนกรกฎาคม-ธันวาคม พ.ศ. 2568	4-2

สารบัญรูป

รูปที่		หน้า
1.4-1	ขอบเขตพื้นที่โครงการและพื้นที่โดยรอบ โครงการโรงไฟฟ้าพลังความร้อนร่วม (โครงการระยะที่ 2) บริษัท ราช เอ็นเนอร์จี้ ระยอง จำกัด	1-7
1.4-2	ที่ตั้งโครงการ โครงการโรงไฟฟ้าพลังความร้อนร่วม (โครงการระยะที่ 2) บริษัท ราช เอ็นเนอร์จี้ ระยอง จำกัด	1-8
1.4-3	แผนผังสมดุลมวลและความร้อนของโครงการภายหลังการเปลี่ยนแปลงรายละเอียดโครงการ กรณีเดินเครื่องเต็มกำลังการผลิต (Full Load) โดยไม่จำหน่ายไอน้ำ โครงการโรงไฟฟ้าพลังความร้อนร่วม (โครงการระยะที่ 2) บริษัท ราช เอ็นเนอร์จี้ ระยอง จำกัด	1-12
1.4-4	แผนผังสมดุลมวลและความร้อนของโครงการภายหลังการเปลี่ยนแปลงรายละเอียดโครงการ กรณีเดินเครื่องเต็มกำลังการผลิต (Full Load) และจำหน่ายไอน้ำ 5 ตัน/ชั่วโมง โครงการโรงไฟฟ้าพลังความร้อนร่วม (โครงการระยะที่ 2) บริษัท ราช เอ็นเนอร์จี้ ระยอง จำกัด	1-13
1.4-5	แผนผังสมดุลมวลและความร้อนของโครงการภายหลังการเปลี่ยนแปลงรายละเอียดโครงการ กรณีเดินเครื่องบางส่วนที่ 65% โดยไม่จำหน่ายไอน้ำ โครงการโรงไฟฟ้าพลังความร้อนร่วม (โครงการระยะที่ 2) บริษัท ราช เอ็นเนอร์จี้ ระยอง จำกัด	1-14
1.4-6	แผนผังสมดุลมวลและความร้อนของโครงการภายหลังการเปลี่ยนแปลงรายละเอียดโครงการ กรณีเดินเครื่องบางส่วนที่ 65% และจำหน่ายไอน้ำ 5 ตัน/ชั่วโมง โครงการโรงไฟฟ้าพลังความร้อนร่วม (โครงการระยะที่ 2) บริษัท ราช เอ็นเนอร์จี้ ระยอง จำกัด	1-15
1.4-7	แผนผังสมดุลน้ำ (Water Balance) ของโครงการ (ภายหลังการเปลี่ยนแปลง) โครงการโรงไฟฟ้าพลังความร้อนร่วม (โครงการระยะที่ 2) บริษัท ราช เอ็นเนอร์จี้ ระยอง จำกัด	1-18
1.5-1	ผังโครงการพื้นที่สีเขียว และบ่อน้ำ โครงการโรงไฟฟ้าพลังความร้อนร่วม (โครงการระยะที่ 2) บริษัท ราช เอ็นเนอร์จี้ ระยอง จำกัด	1-24

สารบัญรูป (ต่อ)

รูปที่		หน้า
3.2-1	เปรียบเทียบผลการตรวจวัดคุณภาพอากาศจากปล่องระบาย ระหว่างปี พ.ศ. 2566-2568	3-12
3.2-2	ผังลมบริเวณ A2 : วัดกระเฉท (47P 0741414, 1411408) ระหว่างวันที่ 3-10 ตุลาคม พ.ศ. 2568	3-27
3.2-3	เปรียบเทียบผลการตรวจวัดคุณภาพอากาศในบรรยากาศ ระหว่างปี พ.ศ. 2566-2568	3-29
3.2-4	เปรียบเทียบผลการตรวจวัดระดับเสียงทั่วไป ระหว่างปี พ.ศ. 2566-2568	3-35
3.2-5	เปรียบเทียบผลการตรวจวิเคราะห์คุณภาพน้ำทิ้ง ระหว่างปี พ.ศ. 2566-2568	3-43
3.2-6	เปรียบเทียบผลการตรวจวิเคราะห์คุณภาพน้ำผิวดิน ระหว่างปี พ.ศ. 2566-2568	3-54
3.2-7	เปรียบเทียบผลการตรวจวิเคราะห์คุณภาพน้ำใต้ดิน ระหว่างปี พ.ศ. 2566-2568	3-63
3.2-8	เปรียบเทียบผลการตรวจวัดระดับเสียงในบริเวณการทำงาน ระหว่างปี พ.ศ. 2566-2568	3-73

สารบัญภาพ

ภาพที่		หน้า
2-1	ระบบ CEMs	2-37
2-2	อุปกรณ์ Burner ในระบบหัวฉีดเผาไหม้แบบ Dry Low NOx	2-37
2-3	Silencer	2-37
2-4	อาคารดูดซับเสียง	2-37
2-5	อุปกรณ์ป้องกันอันตรายส่วนบุคคล	2-37
2-6	พนักงานสวมใส่อุปกรณ์ป้องกันอันตรายส่วนบุคคล	2-37
2-7	พื้นที่สีเขียวและ buffer zone	2-38
2-8	ระบบบำบัดน้ำเสีย	2-38
2-9	ระบบบำบัดน้ำเสียสำเร็จรูป	2-39
2-10	วางระบายน้ำฝนของโครงการ	2-39
2-11	บ่อสังเกตการณ์ (Monitoring Well)	2-39
2-12	ถังขยะภายในพื้นที่โครงการ	2-39
2-13	พื้นที่รวบรวมน้ำมันใช้แล้ว	2-40
2-14	กระดาษ Reuse	2-40
2-15	อาคารกักเก็บของเสีย	2-40
2-16	ป้ายจราจรภายในโครงการ	2-40
2-17	บ่อน้ำภายในพื้นที่โครงการ	2-40
2-18	ห้องควบคุม (Center Control Room)	2-40
2-19	ระบบและอุปกรณ์ดับเพลิง	2-41
2-20	ป้ายเตือนต่างๆ ภายในโครงการ	2-42
2-21	ห้องปฐมพยาบาล/อุปกรณ์ปฐมพยาบาลเบื้องต้น และรถฉุกเฉิน	2-42
2-22	เจ้าหน้าที่ดูแลต้นไม้ในพื้นที่สีเขียว	2-42
3.2-1	แสดงการตรวจวัดคุณภาพอากาศจากปล่องระบาย	3-9
3.2-2	แสดงการตรวจวัดคุณภาพอากาศในบรรยากาศโดยทั่วไป	3-18
3.2-3	แสดงการตรวจวัดระดับเสียง	3-31
3.2-4	แสดงการตรวจวัดคุณภาพน้ำทิ้ง	3-38
3.2-5	แสดงการตรวจวัดคุณภาพน้ำผิวดิน	3-48
3.2-6	แสดงการตรวจวัดคุณภาพน้ำใต้ดิน	3-59
3.2-7	แสดงการตรวจวัดระดับเสียงในบริเวณการทำงาน	3-67

บทที่ 1

บทนำ

บทที่ 1

บทนำ

1.1 ความเป็นมาในการจัดทำรายงาน

โครงการโรงไฟฟ้าพลังความร้อนร่วม (โครงการระยะที่ 2) บริษัท ราช เอ็นเนอร์จี้ ระยอง จำกัด (บริษัท เน็กส์ซีพี ราช เอ็นเนอร์จี้ ระยอง จำกัด (เดิม)) ตั้งอยู่ในสวนอุตสาหกรรม เอส เอส พี ระยอง ตำบลหนองละลอก อำเภอบ้านค่าย จังหวัดระยอง โดยโครงการมีวัตถุประสงค์เพื่อผลิตและจำหน่ายกระแสไฟฟ้าให้แก่การไฟฟ้าฝ่ายผลิตแห่งประเทศไทย (กฟผ.) โดยจำหน่ายเข้าระบบของ กฟผ. 90 เมกะวัตต์ ซึ่งได้รับความเห็นชอบรายงานการวิเคราะห์ผลกระทบสิ่งแวดล้อม โครงการโรงไฟฟ้าพลังความร้อนร่วม (โครงการระยะที่ 2) จากคณะกรรมการผู้ชำนาญการพิจารณารายงานการวิเคราะห์ผลกระทบสิ่งแวดล้อมด้านโรงไฟฟ้าพลังความร้อนร่วม (โครงการระยะที่ 2) โดยมีกำลังไฟฟ้าสูงสุดที่ผลิตได้ 116 เมกะวัตต์ ต่อมาโครงการจึงได้พิจารณาขนาดของเครื่องจักรและติดตั้งอุปกรณ์บางส่วนเพิ่มเติม ได้แก่ Chiller และ Supplementary Firing เพื่อเพิ่มประสิทธิภาพการผลิต ส่งผลให้กำลังผลิตภายหลังการเปลี่ยนแปลงเท่ากับ 98 เมกะวัตต์ (ลดลง 18 เมกะวัตต์) ทั้งนี้ การเปลี่ยนแปลงดังกล่าวส่งผลให้การใช้ก๊าซธรรมชาติ และการระบายมลสารทางอากาศภายหลังการเปลี่ยนแปลงรายละเอียดโครงการลดลงเล็กน้อย ซึ่งโครงการได้จัดทำรายงานเปลี่ยนแปลงรายละเอียดโครงการโรงไฟฟ้าพลังความร้อนร่วม โครงการระยะที่ 2 (ครั้งที่ 1) ซึ่งได้รับความเห็นชอบจาก สผ. ตาม หนังสือที่ ทส 1010.7/3239 ลงวันที่ 10 มีนาคม พ.ศ. 2563 และภายหลังการก่อสร้างโครงการฯ ภายในปีเดียวกัน

โครงการได้มีการเปลี่ยนแปลงรายละเอียดโครงการ ได้แก่ เปลี่ยนแปลงตำแหน่งเครื่องจักร การเพิ่มพื้นที่สีเขียว และขนาดบ่อหนองน้ำ รวมถึงการใช้ประโยชน์ที่ดิน ในปี พ.ศ. 2565 โดยการเปลี่ยนแปลงดังกล่าวทางโครงการได้จัดทำรายงานการเปลี่ยนแปลงรายละเอียดโครงการในรายงานการวิเคราะห์ผลกระทบสิ่งแวดล้อม โครงการโรงไฟฟ้าพลังความร้อนร่วม โครงการระยะที่ 2 (ครั้งที่ 3) และได้มีการยื่นเสนอและได้รับความเห็นชอบ จาก สผ. ตามหนังสือที่ ทส 1010.7/1346 ลงวันที่ 21 มกราคม พ.ศ. 2565 (ภาคผนวก ก-1) โดยปัจจุบันโครงการได้เข้าสู่ระยะดำเนินการแล้ว ตั้งแต่วันที่ 30 เมษายน พ.ศ. 2565 ซึ่งสามารถสรุปรายละเอียดโครงการได้ดังตารางที่ 1.1-1

ตารางที่ 1.1-1 ความเป็นมาและการจัดทำรายงานการวิเคราะห์ผลกระทบสิ่งแวดล้อม และ/หรือรายงาน
การเปลี่ยนแปลงรายละเอียดโครงการ โครงการโรงไฟฟ้าพลังความร้อนร่วม โครงการระยะที่ 2
(ครั้งที่ 3) บริษัท ราช เอ็นเนอร์จี้ ระยอง จำกัด

ความเป็นมา	การจัดทำรายงาน EIA	หมายเหตุ
1. จัดตั้งโครงการโรงไฟฟ้าของบริษัท สยามเพาเวอร์ เจนเนอเรชั่น จำกัด (มหาชน) โดยแบ่งการก่อสร้าง ออกเป็น 3 ระยะเมื่อปี พ.ศ. 2540	จัดทำรายงานการวิเคราะห์ผลกระทบสิ่งแวดล้อม ของบริษัท สยามเพาเวอร์ เจนเนอเรชั่น จำกัด (มหาชน) ซึ่งได้รับความเห็นชอบครั้งแรก ตาม หนังสือที่ วว 0804/8291 ลงวันที่ 5 มิถุนายน พ.ศ. 2540 ด้วยกำลังผลิตไฟฟ้า 450 เมกะวัตต์ โดยแบ่งการก่อสร้างเป็น 3 ระยะ ระยะละ 150 เมกะวัตต์	ขออนุญาตก่อสร้างโครงการ
2. การเปลี่ยนแปลงรายละเอียด โครงการ ครั้งที่ 1 ในปี พ.ศ. 2541	จัดทำรายงานการขอเปลี่ยนแปลงรายละเอียด โครงการ ซึ่งได้รับความเห็นชอบจาก สผ. ตามหนังสือที่ วว 0804/2793 ลงวันที่ 20 กุมภาพันธ์ พ.ศ. 2541	ขอก่อสร้างถึงเก็บน้ำมันเชื้อเพลิงดีเซล สำรอง เพื่อใช้ในกรณีที่มีปัญหาในระบบ ส่งก๊าซธรรมชาติ
3. การเปลี่ยนแปลงรายละเอียด โครงการ ครั้งที่ 2 ในปี พ.ศ. 2547	จัดทำรายงานการขอเปลี่ยนแปลงรายละเอียด โครงการ ซึ่งได้รับความเห็นชอบจาก สผ. ตาม หนังสือที่ ทส 1009/1646 ลงวันที่ 18 พฤศจิกายน พ.ศ. 2547	1) ขอเปลี่ยนแปลงรายละเอียดโครงการ ในเรื่องการจัดการน้ำเสีย สืบเนื่องจาก วิกฤตการณ์ทางเศรษฐกิจของประเทศ เมื่อปี พ.ศ. 2541 ส่งผลให้การลงทุน ภายในสวนอุตสาหกรรมฯ ชะลอตัวลง นอกจากนี้การพัฒนาสวนอุตสาหกรรมฯ ในขณะนั้นพบว่าไม่มีการดำเนินการสร้าง ระบบบำบัดน้ำเสียส่วนกลาง ดังนั้น โครงการจึงมีความจำเป็นต้องจัดให้มี ระบบบำบัดน้ำเสียภายในโรงไฟฟ้า ทดแทนการส่งน้ำเสียไปบำบัดยังระบบ บำบัดน้ำเสียส่วนกลางของสวน อุตสาหกรรมฯ ซึ่งการเปลี่ยนแปลง ดังกล่าวไม่ได้ส่งผลกระทบต่อโครงการ ด้านอื่น ๆ อย่างมีนัยสำคัญ 2) ขอยกเลิกการติดตั้ง Axillary Boiler และติดตั้ง Steam Turbine เพิ่ม 1 ชุด
4. เริ่มดำเนินการก่อสร้างโครงการ ระยะที่ 1 ในปี พ.ศ. 2551-2553	-	เริ่มดำเนินการก่อสร้างโครงการระยะที่ 1 และเปิดดำเนินการเมื่อเดือนธันวาคม พ.ศ. 2553 ภายใต้กำลังผลิตติดตั้งสูงสุด 167 เมกะวัตต์

ตารางที่ 1.1-1 (ต่อ) ความเป็นมาและการจัดทำรายงานการวิเคราะห์ผลกระทบสิ่งแวดล้อม และ/หรือรายงาน
การเปลี่ยนแปลงรายละเอียดโครงการ โครงการโรงไฟฟ้าพลังความร้อนร่วม โครงการระยะที่ 2
(ครั้งที่ 3) บริษัท ราช เอ็นเนอร์จี้ ระยอง จำกัด

ความเป็นมา	การจัดทำรายงาน EIA	หมายเหตุ
5. เพิ่มชื่อบริษัท สยามเพาเวอร์ โครงการ 2 จำกัด ในปี พ.ศ. 2556	สผ. มีมติรับทราบตามหนังสือเลขที่ ทส 1009.7/4060	บริษัท สยามเพาเวอร์ เจเนอเรชั่น จำกัด (มหาชน) ได้ขอเพิ่มชื่อ บริษัท สยามเพาเวอร์ โครงการ 2 จำกัด เข้าโครงการโรงไฟฟ้าพลัง ความร้อนร่วม ขนาดกำลังผลิตสูงสุด 450 เมกะวัตต์ ต่อ สผ. โดยทาง บริษัท สยาม เพาเวอร์ โครงการ 2 จำกัด จะต้องร่วม รับผิดชอบในการปฏิบัติตามมาตรการฯ ที่ กำหนดไว้ในรายงานฯ อย่างเคร่งครัด
6. ขอเปลี่ยนแปลงรายละเอียด โครงการ ครั้งที่ 3 ในปี พ.ศ. 2561	จัดทำรายงานการขอเปลี่ยนแปลงรายละเอียด โครงการ ซึ่งได้รับความเห็นชอบจาก สผ. ตาม หนังสือที่ ทส 1009.7/5476 และ ทส 1009.7/5478 ลงวันที่ 1 พฤษภาคม พ.ศ. 2561 (ดังแสดงในภาคผนวก ก-2)	บริษัทฯ มีความประสงค์ที่จะเริ่มดำเนินการ ก่อสร้างโครงการระยะที่ 2 (กำลังผลิตสูงสุด 116 เมกะวัตต์) ซึ่งในขั้นตอนการออกแบบได้ มีการปรับเปลี่ยนรายละเอียดโครงการที่ แตกต่างไปจากรายละเอียดที่ระบุไว้ใน รายงานฯ ที่ได้รับความเห็นชอบ
7. การแยกขอบเขตการรับผิดชอบ ในปี พ.ศ. 2561	บริษัท สยามเพาเวอร์ โครงการ 2 จำกัด ขอ ถอนชื่อออกจากความรับผิดชอบร่วมโครงการ โรงไฟฟ้าพลังความร้อนร่วมระยะที่ 1 และ ระยะที่ 3 และขอแยกความรับผิดชอบ ครอบคลุมเฉพาะโครงการระยะที่ 2 เท่านั้น ตามหนังสือที่ ทส 1009.7/6769 ลงวันที่ 1 มิถุนายน พ.ศ.2561 (ดังแสดงในภาคผนวก ก-3)	1) บริษัท สยามเพาเวอร์ โครงการ 2 จำกัด จะปฏิบัติตามมาตรการฯ ของโครงการระยะ ที่ 2 เท่านั้น 2) ขอบเขตการดำเนินงานของโครงการ ระยะ ที่ 2 จะถูกแยกออกจากโครงการ ระยะที่ 1 และระยะที่ 3 อย่างชัดเจน ได้แก่ ผังโครงการ ระบบผลิตน้ำ ระบบบำบัดน้ำเสีย บ่อหน่วงน้ำ สถานีควบคุมก๊าซธรรมชาติ สถานีจ่ายไฟฟ้า และพื้นที่สีเขียว
8. ขอเปลี่ยนชื่อโครงการในปี พ.ศ. 2561	-	บริษัท สยามเพาเวอร์ โครงการ 2 จำกัด ได้ ดำเนินการเปลี่ยนแปลงชื่อบริษัท เป็น บริษัท เน็กซ์ซิฟ เอ็นเนอร์จี้ ระยอง จำกัด ต่อ คณะกรรมการสำนักงานกำกับกิจการพลังงาน ตามหนังสือเลขที่ NEXIFENERGY RAYONG- ERC 04/61 และสำนักงานนโยบายและแผน ทรัพยากรธรรมชาติและสิ่งแวดล้อม ตาม หนังสือเลขที่ NEXIFENERGYRAYONG-ONEP 04/61 (ดังแสดงในภาคผนวก ก-4) เป็นที่ เรียบร้อยแล้ว

ตารางที่ 1.1-1 (ต่อ) ความเป็นมาและการจัดทำรายงานการวิเคราะห์ผลกระทบสิ่งแวดล้อม และ/หรือรายงาน
การเปลี่ยนแปลงรายละเอียดโครงการ โครงการโรงไฟฟ้าพลังความร้อนร่วม โครงการระยะที่ 2
(ครั้งที่ 3) บริษัท ราช เอ็นเนอร์จี้ ระยอง จำกัด

ความเป็นมา	การจัดทำรายงาน EIA	หมายเหตุ
9. การเปลี่ยนแปลงรายละเอียดโครงการโรงไฟฟ้าพลังความร้อน-ร่วม โครงการระยะที่ 2 (ครั้งที่ 1) ในปี พ.ศ. 2563	จัดทำรายงานการขอเปลี่ยนแปลงรายละเอียดโครงการ ซึ่งได้รับความเห็นชอบจาก สผ. ตามหนังสือที่ ทส 1010.7/3239 ลงวันที่ 10 มีนาคม พ.ศ. 2563 (ภาคผนวก ก-5)	บริษัทฯ ได้ทำการปรับปรุงมาตรการป้องกันและแก้ไขผลกระทบสิ่งแวดล้อม ในระยะดำเนินการ ในด้านคุณภาพอากาศในเรื่องการควบคุมค่าอัตราการระบายของสารมลพิษที่ระบายออกจากปล่องของโครงการ ให้สอดคล้องกับการดำเนินงานจริง และเปลี่ยนแปลงเครื่องจักร ส่งผลให้กำลังการผลิตติดตั้งสูงสุด 98 เมกะวัตต์จาก 116 เมกะวัตต์
10. ขอเปลี่ยนแปลงชื่อบริษัท ผู้รับผิดชอบโครงการในปี พ.ศ. 2563 (การเปลี่ยนแปลงรายละเอียดครั้งที่ 2)	บริษัท เน็กซ์ซิฟ เอ็นเนอร์จี้ ระยอง จำกัด ได้ดำเนินการเปลี่ยนแปลงชื่อบริษัท เป็นบริษัท เน็กซ์ซิฟ ราช เอ็นเนอร์จี้ ระยอง จำกัด ต่อสำนักงานนโยบายและแผนทรัพยากรธรรมชาติและสิ่งแวดล้อม ตามหนังสือเลขที่ NEXIF RATCH ENERGY RAYONG-ONEP 01/63 (ดังแสดงในภาคผนวก ก-6) เป็นที่เรียบร้อยแล้ว	-
11. เริ่มก่อสร้าง โครงการระยะที่ 2	-	เริ่มดำเนินการก่อสร้างในปี พ.ศ. 2563 และเปิดดำเนินการวันที่ 30 เมษายน พ.ศ. 2565 (ดังแสดงในภาคผนวก ก-7)
12. การเปลี่ยนแปลงรายละเอียดโครงการโรงไฟฟ้าพลังความร้อนร่วม โครงการระยะที่ 2 (ครั้งที่ 3) ในปี พ.ศ. 2565	ได้รับความเห็นชอบ จาก สผ. ตาม หนังสือที่ ทส 1010.7/1346 ลงวันที่ 21 มกราคม พ.ศ. 2565 (ดังแสดงในภาคผนวก ก-1)	เปลี่ยนแปลงตำแหน่งเครื่องจักร การเพิ่มพื้นที่สีเขียวและขนาดบ่อหน่วงน้ำ รวมถึงการใช้ประโยชน์ที่ดิน โดยลดพื้นที่อาคารและพื้นที่ว่างลง
13. ขอเปลี่ยนชื่อโครงการในปี พ.ศ. 2566	-	บริษัท เน็กซ์ซิฟ ราช เอ็นเนอร์จี้ ระยอง จำกัด ดำเนินการแจ้งเปลี่ยนแปลงชื่อบริษัท เป็นบริษัท ราช เอ็นเนอร์จี้ ระยอง จำกัด ต่อสำนักงานนโยบายและแผนทรัพยากรธรรมชาติและสิ่งแวดล้อม ตามหนังสือเลขที่ ทส.1009.7/9434 ลงวันที่ 2 มิถุนายน พ.ศ. 2566 (ดังแสดงในภาคผนวก ก-8)

ทั้งนี้ โครงการต้องถือปฏิบัติตามเงื่อนไขในมาตรการฯ ที่ได้รับความเห็นชอบได้กำหนดให้บริษัทฯ ต้องเสนอรายงานผลการปฏิบัติตามมาตรการป้องกันและแก้ไขผลกระทบสิ่งแวดล้อม และมาตรการติดตามตรวจสอบผลกระทบสิ่งแวดล้อม ให้กับสำนักงานคณะกรรมการกำกับกิจการพลังงาน (สำนักงาน กกพ.) กรมโรงงานอุตสาหกรรม (กรอ.) และจังหวัดระยอง ทราบทุก 6 เดือน

ดังนั้น บริษัท ราช เอ็นเนอร์จี้ ระยอง จำกัด จึงมอบหมายให้บริษัท เอแอลเอส แลบบอราทอรี กรุ๊ป (ประเทศไทย) จำกัด ซึ่งเป็นบริษัทที่ปรึกษาทางด้านสิ่งแวดล้อม ดำเนินการตรวจสอบคุณภาพสิ่งแวดล้อม พร้อมทั้งรวบรวมข้อมูลผลการตรวจวัดของโครงการโรงไฟฟ้าพลังความร้อนร่วม (โครงการระยะที่ 2) และตรวจสอบผลการปฏิบัติตามมาตรการป้องกันและแก้ไขผลกระทบสิ่งแวดล้อม ในระยะดำเนินการ ซึ่งปฏิบัติตามมาตรการในรายงานการขอเปลี่ยนแปลงรายละเอียดโครงการ (ครั้งที่ 3) ซึ่งได้รับความเห็นชอบจาก สผ. ตามหนังสือที่ ทส 1010.7/1346 ลงวันที่ 21 มกราคม พ.ศ. 2565 เสนอต่อหน่วยงานอนุญาตและหน่วยงานราชการที่เกี่ยวข้อง

1.2 วัตถุประสงค์

- 1) เพื่อติดตามตรวจสอบผลกระทบสิ่งแวดล้อม (Environmental Monitoring) ของโครงการ
- 2) เพื่อรวบรวมผลการปฏิบัติตามมาตรการป้องกันและแก้ไขผลกระทบสิ่งแวดล้อม
- 3) เพื่อจัดทำรายงานผลการปฏิบัติตามมาตรการป้องกันและแก้ไขผลกระทบสิ่งแวดล้อม และมาตรการติดตามตรวจสอบผลกระทบสิ่งแวดล้อมดังกล่าว พร้อมทั้งนำมาเปรียบเทียบกับผลการตรวจวัดในช่วงที่ผ่านมา และนำเสนอต่อสำนักงานคณะกรรมการกำกับกิจการพลังงาน (สำนักงาน กกพ.) กรมโรงงานอุตสาหกรรม (กรอ.) และจังหวัดระยอง

1.3 ขอบเขตของการจัดทำรายงาน

ในการจัดทำรายงานผลการปฏิบัติตามมาตรการทางด้านสิ่งแวดล้อมของโครงการนั้น จะประกอบไปด้วย

1) มาตรการป้องกันและแก้ไขผลกระทบสิ่งแวดล้อม

ทางโครงการจะเป็นผู้ดำเนินการตามมาตรการ พร้อมทั้งรวบรวมเอกสารหลักฐานต่างๆ ซึ่งใช้ประกอบผลการดำเนินการ โดยบริษัท เอแอลเอส แลบบอราทอรี กรุ๊ป (ประเทศไทย) จำกัด จะเป็นผู้ตรวจสอบและจัดทำรายงานผลการดำเนินงานตามมาตรการฯ และนำมาผนวกเข้าไว้ในรายงานผลการปฏิบัติตามมาตรการด้านสิ่งแวดล้อมของโครงการ

2) มาตรการติดตามตรวจสอบผลกระทบสิ่งแวดล้อม

สำหรับมาตรการติดตามตรวจสอบผลกระทบสิ่งแวดล้อม บริษัท เอแอลเอส แลบบอราทอรี กรุ๊ป (ประเทศไทย) จำกัด เป็นผู้ดำเนินการตรวจวัดและวิเคราะห์ผลกระทบสิ่งแวดล้อม และรายงานผลการตรวจวัดดังกล่าว

โดยบริษัท เอแอลเอส แลบบอราทอรี กรุ๊ป (ประเทศไทย) จำกัด เป็นผู้รวบรวมข้อมูลผลการตรวจวัดทั้งหมด และข้อมูลของโครงการ ในด้านอื่นๆ ซึ่งเป็นข้อกำหนดตามเงื่อนไขที่กำหนดไว้ในรายงานการวิเคราะห์ผลกระทบสิ่งแวดล้อม

1.4 รายละเอียดโครงการ

1.4.1 ขนาดและที่ตั้งโครงการ

โครงการโรงไฟฟ้าพลังความร้อนร่วม (โครงการระยะที่ 2) ของบริษัท ราช เอ็นเนอร์จี้ ระยอง จำกัด ตั้งอยู่ในสวนอุตสาหกรรม เอส เอส พี ระยอง ตำบลหนองละลอก อำเภอบ้านค่าย จังหวัดระยอง โดยโครงการมีพื้นที่ทั้งหมด 28 ไร่ 1 งาน 92.2 ตารางวา ตำแหน่งที่ตั้งของโครงการโรงไฟฟ้าพลังความร้อนร่วม (โครงการระยะที่ 2) ดังแสดงในรูปที่ 1.4-1 และรูปที่ 1.4-2

ทิศเหนือ	ติดกับ	โรงไฟฟ้า (โครงการระยะที่ 3) ของบริษัท สยามเพาเวอร์ เจเนอเรชั่น จำกัด
ทิศใต้	ติดกับ	บริษัท สยาม ไนน์แอปเปิ้ล ฟีด จำกัด และบริษัท รุ่ยชิน โพลีเมอร์ แมททีเรียลส์ (ประเทศไทย) จำกัด
ทิศตะวันออก	ติดกับ	สถานีไฟฟ้าแรงสูงบ้านค่าย
ทิศตะวันตก	ติดกับ	พื้นที่ว่างของสวนอุตสาหกรรมเอส เอส พี ระยอง และบริษัท เอส.เจ.ซี.คอนกรีต จำกัด

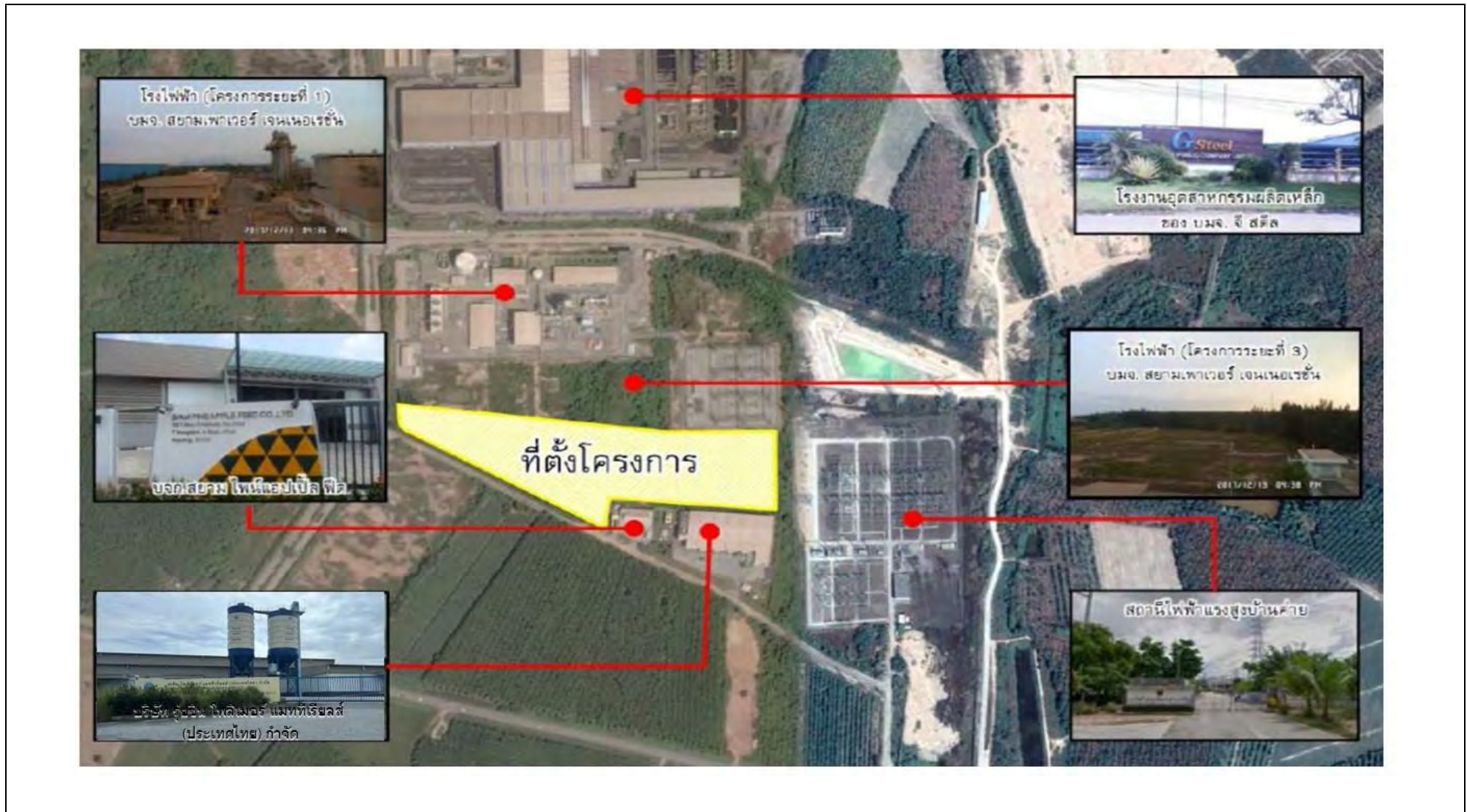
1.4.2 การใช้ประโยชน์ที่ดินโครงการ

โครงการฯ ได้มีพื้นที่ทั้งหมด 28 ไร่ 1 งาน 92.2 ตารางวา หรือ 45,568.80 ตารางเมตร ได้มีการแบ่งพื้นที่การใช้ประโยชน์ของโครงการออกเป็น 6 ส่วนหลักๆ ได้แก่ พื้นที่กระบวนการผลิต พื้นที่อาคารสำนักงาน พื้นที่สาธารณูปโภค บ่อหนองน้ำ พื้นที่สีเขียว ถนน พื้นที่ว่างและอื่นๆ ซึ่งสามารถสรุปการใช้พื้นที่ในแต่ละส่วน ได้ดังตารางที่ 1.4-1

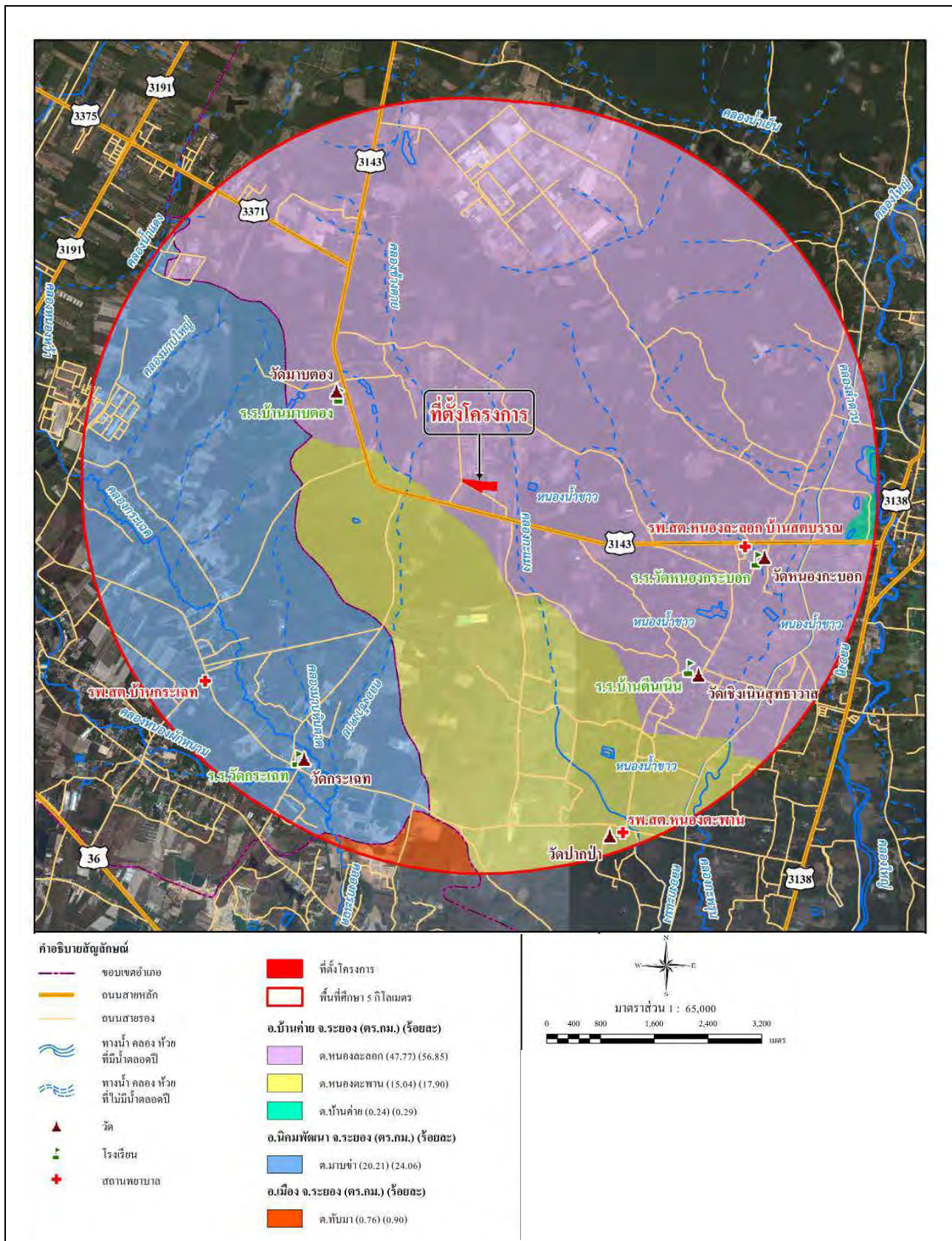
ตารางที่ 1.4-1 การใช้ประโยชน์ที่ดิน

การใช้ประโยชน์ที่ดินของโครงการ	พื้นที่ (ตารางเมตร)	ร้อยละ
พื้นที่กระบวนการผลิต	7,772.0	17.05
พื้นที่อาคารสำนักงาน	660.0	1.45
พื้นที่สาธารณูปโภค	6,364.0	13.97
บ่อหนองน้ำ	2,182.0	4.79
ถนน พื้นที่ว่างและอื่นๆ	25,820.50	56.66
พื้นที่สีเขียว	2,770.10	6.08
รวม	45,568.80	100

ที่มา : รายงานการเปลี่ยนแปลงรายละเอียดโครงการในรายงานการวิเคราะห์ผลกระทบสิ่งแวดล้อม โครงการโรงไฟฟ้าพลังความร้อนร่วมโครงการระยะที่ 2 (ครั้งที่ 3), 2565



รูปที่ 1.4-1 ขอบเขตพื้นที่โครงการและพื้นที่โดยรอบ โครงการโรงไฟฟ้าพลังความร้อนร่วม (โครงการระยะที่ 2) บริษัท ราช เอ็นเนอร์จี้ ระยอง จำกัด



รูปที่ 1.4-2 ที่ตั้งโครงการ โครงการโรงไฟฟ้าพลังความร้อนร่วม โครงการระยะที่ 2
บริษัท ราช เอ็นเนอร์จี้ ระยอง จำกัด

1.4.3 เครื่องจักรและอุปกรณ์

เครื่องจักรและอุปกรณ์ที่สำคัญในกระบวนการผลิตของโครงการประกอบด้วย เครื่องกำเนิดไฟฟ้าแบบกังหันก๊าซ (GTG) เครื่องกำเนิดไฟฟ้ากังหันไอน้ำ (STG) และหน่วยผลิตไอน้ำ (HRSG) โดยภายหลังการเปลี่ยนแปลงมีการเพิ่ม Gas Turbine Inlet Air Chilling System และ Supplementary Firing รายละเอียดทางเทคนิคดังนี้

1) เครื่องกำเนิดไฟฟ้าแบบกังหันก๊าซ (Gas Turbine Generator; GTG)

Fuel	Natural Gas
Gas Consumption (based on 918.5 Btu/sct)	0.6 MMSCF/hr.
Exhaust Temperature,	566 °C
Exhaust Gas Flow	149 kg/s
Maximum Power Output	57.4 MW
Gas Turbine Inlet Air Chilling System (เพิ่ม)	
- Type	Electric Chiller
- Chilling Type	Chilled Water with Chilling Coil
- Chiller	Cooling Type Water-cooled
- Coil Load	8,042 kWth
- Chill Load	9,250 kWth
- Primary Operating Load	1,890 kWe

2) เครื่องกำเนิดไฟฟ้าแบบกังหันไอน้ำ (Steam Turbine Generator; STG)

Type	Non reheat, Axial Exhaust, Condensing
Speed	3,000 rpm
Generator Cooling System	Air cooled
Steam Turbine (ST)	
- High Pressure Steam Conditions	
* Pressure	90.7 bar (a)
* Temperature	540 °C
* Flow Rate	125 t/h
- Intermediate Pressure Steam Conditions	
* Pressure	6.5 bar (a)

- * Temperature 279 °C
- * Flow Rate 7.1 t/h

Steam Turbine Generator (STG)

- Maximum Rated Power Output 39.7 MW

3) เครื่องผลิตไอน้ำ (Heat Recovery Steam Generators; HRSG)

Supplementary Firing (เพิ่ม)

- Fuel Natural Gas
- Gas Consumption (based on 918.5 Btu/scf) 0.15 MMSCF/hr

Stack Temperature 77 °C

High Pressure Steam Conditions

- Pressure 95 bar (a)
- Temperature 540 °C
- Flow Rate 125 t/h

Intermediate Pressure Steam Conditions

- Pressure 7.7 bar (a)
- Temperature 279 °C
- Flow Rate 7.1 t/h

1.4.4 กระบวนการผลิต

โครงการจะมีรูปแบบการดำเนินงานของโครงการทั้งหมดสองรูปแบบ โดยมีการจ่ายกระแสไฟฟ้าให้กับ กฟผ. เป็นหลักในรูปแบบการเดินเครื่องเต็มกำลังการผลิต (Full Load) และรูปแบบการเดินเครื่องบางส่วน (Partial Load) รายละเอียดดังแสดงในตารางที่ 1.4-2

1) รูปแบบที่ 1 : เดินเครื่องเต็มกำลังการผลิต (Full Load) เป็นการเดินเครื่องเพื่อจ่ายกระแสไฟฟ้าเข้าสู่ระบบให้กับ กฟผ. ในช่วงเวลาที่มีความต้องการใช้ไฟฟ้าสูง (Peak Period) ในปริมาณ 90 เมกะวัตต์ (วันจันทร์-วันเสาร์ ในช่วงเวลา 09.00-21.00 น. และวันอาทิตย์ในช่วงเวลา 18.30-20.30 น.) โดยรูปแบบดังกล่าวแบ่งออกเป็น 2 กรณีย่อย คือ กรณีไม่จำหน่ายไอน้ำ และกรณีจำหน่ายไอน้ำ 5 ตัน/ชั่วโมง ซึ่งมีสมดุลมวลและสมดุลความร้อน รายละเอียดแสดงดังรูปที่ 1.4-3 ถึง 1.4-4

2) รูปแบบที่ 2 : เดินเครื่องบางส่วนที่ 65% (Partial Load) เป็นการเดินเครื่องเพื่อจ่ายกระแสไฟฟ้าเข้าสู่ระบบให้กับ กฟผ. ในช่วงเวลาที่มีความต้องการใช้ไฟฟ้าต่ำ (Off Period) ในปริมาณ ประมาณ 58 เมกะวัตต์ (วันจันทร์-วันเสาร์ ในช่วงเวลา 00.00-09.00 น. และวันอาทิตย์ในช่วงเวลา 20.30-00.00 น.) เพียงรายเดียว โดยรูปแบบดังกล่าวแบ่งออกเป็น 2 กรณีย่อย คือ กรณีไม่จำหน่ายไอน้ำ และกรณีจำหน่ายไอน้ำ 5 ตัน/ชั่วโมง ซึ่งมีสมดุลมวลและสมดุลความร้อนรายละเอียดแสดงดังรูปที่ 1.4-5 ถึง 1.4-6

ตารางที่ 1.4-2 รูปแบบกำลังการผลิตของโครงการ

รายละเอียดการเดินเครื่อง	กำลังการผลิตรวม (เมกะวัตต์)	กำลังการผลิตสุทธิ (เมกะวัตต์)
GTG + STG	80.0	78.8
GTG + STG + Chiller	86.1	82.2
GTG + STG + Chiller + Supplementary Firing	97.6 หรือประมาณ 98	90.8

ที่มา : รายงานการเปลี่ยนแปลงรายละเอียดโครงการในรายงานการวิเคราะห์ผลกระทบสิ่งแวดล้อม โครงการโรงไฟฟ้าพลังความร้อนร่วม โครงการระยะที่ 2 (ครั้งที่ 1), 2563

1.4.5 เชื้อเพลิง

ภายหลังเปลี่ยนแปลง โครงการมีอัตราการใช้ก๊าซธรรมชาติสูงสุดเท่ากับ 14.4 ล้านลูกบาศก์ฟุต/วัน ซึ่งลดลงจากเดิม 4.82 ล้านลูกบาศก์ฟุต/วัน ส่วนองค์ประกอบของก๊าซธรรมชาติไม่มีการเปลี่ยนแปลงไปจากเดิม รายละเอียดดังแสดงในตารางที่ 1.4-3

ตารางที่ 1.4-3 องค์ประกอบและลักษณะของก๊าซธรรมชาติของโครงการ

องค์ประกอบ*		ปริมาณสัดส่วนขององค์ประกอบ (%โมล)
CO ₂		4.071
C ₁		90.415
C ₂		2.844
C ₃		0.788
iC ₄		0.155
nC ₄		0.180
iC ₅		0.054
nC ₅		0.032
C ₆₊		0.027
N ₂		1.434
รวม		100
HHV (dry)	BTU/scf	1,000.5
	kJ/Sm ³	37,408
LHV	BTU/scf	903.1
	kJ/Sm ³	33,736
Density	lb/scf	0.048
	kJ/Sm ³	0.7715
Wobbe Index (HHV based)	BTU/scf	1,262.8
	kJ/Sm ³	47,146

หมายเหตุ : 1. SI unit (Sm³) is calculated at 15 deg.C 101.325 kPa (based on ISO 6976-1995)

2. scf is calculated at 59°F and 14.7 PSI

ที่มา : รายงานการเปลี่ยนแปลงรายละเอียดโครงการในรายงานการวิเคราะห์ผลกระทบสิ่งแวดล้อม โครงการโรงไฟฟ้าพลังความร้อนร่วม โครงการระยะที่ 2 (ครั้งที่ 1), 2563

1.4.6 ผลกระทบของโครงการ

โครงการมีกำลังผลิตไฟฟ้าสูงสุดประมาณ 98 เมกะวัตต์ ซึ่งลดลงประมาณ 18 เมกะวัตต์ แต่ยังคงอยู่ภายใต้กำลังผลิตไฟฟ้าตามรายงานการวิเคราะห์ผลกระทบสิ่งแวดล้อม ฉบับเดิมที่ได้รับความเห็นชอบ รายละเอียดกำลังการผลิตไฟฟ้าและไอน้ำของโครงการภายหลังการเปลี่ยนแปลงสรุปได้ดังตารางที่ 1.4-4

ตารางที่ 1.4-4 กำลังผลิตไฟฟ้าสูงสุดและไอน้ำของโครงการ

รายละเอียด	กำลังผลิตไฟฟ้าสูงสุด (เมกะวัตต์)						กำลังการผลิตไอน้ำ (ตัน/ชั่วโมง)
	Gross Power			Net Power			
	ก่อน เปลี่ยนแปลง	หลัง เปลี่ยนแปลง	ลดลง	ก่อน เปลี่ยนแปลง	หลัง เปลี่ยนแปลง	ลดลง	
GTG	71.8	57.8	14.0	112.2	90.8	21.4	5.0
STG	44.1	39.8	4.3				
รวม	115.9 (ประมาณ 116)	97.6 (ประมาณ 98)	18.3				

ที่มา : รายงานการเปลี่ยนแปลงรายละเอียดโครงการในรายงานการวิเคราะห์ผลกระทบสิ่งแวดล้อมโครงการโรงไฟฟ้าพลังความร้อนร่วม โครงการระยะที่ 2 (ครั้งที่ 1), 2563

1.4.7 ผังสมดุลน้ำ (Water Balance)

โครงการรับน้ำดิบจากบริษัท จัดการและพัฒนาทรัพยากรน้ำภาคตะวันออก จำกัด (มหาชน) หรือ East Water ในปริมาณสูงสุด 3,425.6 ลูกบาศก์เมตร/วัน โดยน้ำดิบจะถูกส่งไปยังระบบปรับปรุงคุณภาพน้ำของโครงการเพื่อนำไปใช้ใน 3 ส่วนหลัก ได้แก่ ระบบผลิตน้ำปราศจากแร่ธาตุ ระบบหล่อเย็น และน้ำใช้ทั่วไป สำหรับรายละเอียดสามารถสรุปได้ดังรูปที่ 1.4-7

1.5 มลพิษและการควบคุม

1.5.1 มลพิษทางอากาศ

โครงการมีแหล่งกำเนิดมลพิษทางอากาศที่สำคัญ ได้แก่ ปล่องหน่วยผลิตไอน้ำ (HRSG Stack) จำนวน 1 ปล่อง โดยมลสารหลักที่เกิดขึ้นจากกระบวนการผลิตของโครงการที่ใช้ก๊าซธรรมชาติเป็นเชื้อเพลิง ได้แก่ ก๊าซออกไซด์ของไนโตรเจน (NO_x) ซึ่งโครงการได้มีการติดตั้งระบบควบคุมก๊าซออกไซด์ของไนโตรเจน (NO_x) โดยใช้เทคโนโลยีหัวเผาไหม้มลพิษต่ำ (Dry Low NO_x Burner) มีการควบคุมระบบเป็นไปโดยอัตโนมัติจากห้องควบคุมส่วนกลาง (Central Control Room) นอกจากนี้โครงการจะมีการติดตั้งระบบตรวจวัดคุณภาพอากาศจากปล่องแบบอัตโนมัติต่อเนื่อง (CEMS) เพื่อเฝ้าระวังและควบคุมอัตราการระบายให้อยู่ในเกณฑ์ควบคุมของโครงการ โดยตรวจวัดก๊าซออกซิเจน (O_2) และก๊าซออกไซด์ของไนโตรเจน (NO_x)

ทั้งนี้ ในกรณีที่ผลการตรวจวัดมีค่าผิดปกติจากค่าที่ตั้งไว้ (ร้อยละ 90 ของค่าควบคุม) ระบบสามารถส่งสัญญาณเตือนไปยังห้องควบคุม เพื่อเป็นข้อมูลประกอบการตัดสินใจลดกำลังการผลิตและทำการแก้ไขทันทีที่พบความผิดปกติรายละเอียดค่าอัตราการระบายสูงสุดแต่ละพารามิเตอร์ดังแสดงในตารางที่ 1.5-1

ตารางที่ 1.5-1 รายละเอียดการระบายมลสารทางอากาศและข้อมูลปล่อยระบายอากาศเสียของโครงการ (ภายหลังการเปลี่ยนแปลงรายละเอียดโครงการ)

กรณี	ตำแหน่งปล่อง		รายละเอียดปล่อง		ข้อมูลการระบายมลพิษอากาศ			% Excess O ₂	% H ₂ O	NO _x			SO ₂			TSP	
			ความ สูง	เส้นผ่าน ศูนย์กลาง	อุณหภูมิ	ความเร็ว	อัตราการ ระบาย ^{1/}			ความเข้มข้น		อัตราการ ระบาย	ความเข้มข้น		อัตราการ ระบาย	ความเข้มข้น	อัตราการ ระบาย
	E	N	(m)	(m)	(K)	(m/s)	(Nm ³ /s)			(ppm)	(mg/Nm ³) ^{1/}	(g/s)	(ppm)	(mg/Nm ³) ^{1/}	(g/s)	(mg/Nm ³) ^{1/}	(g/s)
1. กรณีเดินเครื่องเต็มกำลังการผลิต (Full Load)																	
1.1 กรณีไม่จำหน่ายไอน้ำ																	
HRSG#2	743,813	1,414,805	35	4.0	350	14.80	86.69	12.34	10.12	60	112.87	9.79	15	39.26	3.40	40	3.47
1.2 กรณีจำหน่ายไอน้ำ																	
HRSG#2 (จำหน่ายไอน้ำ 5t/hr)	743,813	1,414,805	35	4.0	350	15.30	88.33	12.44	10.13	60	112.87	9.97	15	39.26	3.47	40	3.53
2. กรณีเดินเครื่องบางส่วนที่ 65.0% (Partial Load)																	
2.1 กรณีไม่จำหน่ายไอน้ำ																	
HRSG#2	743,813	1,414,805	35	4.0	344	11.07	63.02	12.85	9.81	60	112.87	7.11	15	39.26	2.47	60	2.52
2.2 กรณีจำหน่ายไอน้ำ																	
HRSG#2 (จำหน่ายไอน้ำ 5t/hr)	743,813	1,414,805	35	4.0	344	11.07	63.02	12.85	9.81	60	112.87	7.11	15	39.26	2.47	60	2.52

หมายเหตุ : ^{1/} ที่สภาวะมาตรฐาน คือ ที่ความดัน 1 บรรยากาศ (หรือ 760 มิลลิเมตรปรอท) อุณหภูมิ 25 องศาเซลเซียส ที่สภาวะแห้ง (Dry basis) โดยมีปริมาตรอากาศส่วนเกิน (Excess air) ร้อยละ 50 (หรือ ออกซิเจนส่วนเกิน (Excess oxygen) ร้อยละ 7

ที่มา : รายงานการเปลี่ยนแปลงรายละเอียดโครงการในรายงานการวิเคราะห์ผลกระทบสิ่งแวดล้อม โครงการโรงไฟฟ้าพลังความร้อนร่วม โครงการระยะที่ 2 (ครั้งที่ 1), 2563

1.5.2 เสียงและการควบคุม

แหล่งกำเนิดเสียงของโครงการมาจากการทำงานของเครื่องผลิตไฟฟ้ากังหันก๊าซ เครื่องผลิตไฟฟ้ากังหันไอน้ำ เครื่องผลิตไอน้ำ และหอหล่อเย็น โดยโครงการกำหนดให้การออกแบบเครื่องจักรทุกชนิดมีระดับเสียงเฉลี่ยไม่เกิน 85 เดซิเบล(เอ) ที่ระยะทาง 1 เมตร อย่างไรก็ตาม หากเครื่องจักรดังกล่าวไม่สามารถลดระดับเสียงได้ โครงการได้มีการดำเนินการจัดหาวัสดุดูดซับเสียงเพื่อไม่ให้เกินค่าระดับเสียงข้างต้น เช่น การสร้างอาคารในลักษณะปิดคลุม แหล่งกำเนิดเสียง หรือติดตั้ง Silencer บริเวณ Safety Valve

1.5.3 น้ำเสียและการจัดการ

น้ำเสียที่คาดว่าจะเกิดขึ้นจากโครงการ มี 2 ส่วน ได้แก่ น้ำเสียจากการอุปโภค-บริโภค และน้ำเสียจากกระบวนการผลิต โดยระบบบำบัดน้ำเสียหลัก ๆ จะประกอบด้วย บ่อรวบรวมน้ำเสีย (Nomal Wastewater Pond, ระบบแยกน้ำ-น้ำมัน (Oil Seperator), ระบบปรับสภาพน้ำทิ้ง (Neutralization Pond) และบ่อพักน้ำทิ้ง (Holding Pond) ซึ่งหลังจากผ่านระบบบำบัดดังกล่าวและมีค่าอยู่ในเกณฑ์มาตรฐานที่กฎหมายกำหนดจึงจะระบายลงสู่คลองข้างตายต่อไป ทั้งนี้โครงการได้มีมาตรการควบคุมคุณภาพน้ำทิ้งโดยติดตั้งเครื่องตรวจวัดคุณภาพน้ำอัตโนมัติแบบต่อเนื่องและตรวจติดตามคุณภาพน้ำเป็นประจำทุกเดือน ทั้งนี้สามารถสรุปปริมาณน้ำทิ้งที่คาดว่าจะเกิดขึ้น และวิธีการจัดการ แสดงดังตารางที่ 1.5-2

ตารางที่ 1.5-2 ปริมาณและการจัดการน้ำเสียที่คาดว่าจะเกิดขึ้นภายในโครงการ

แหล่งกำเนิดน้ำเสีย	ปริมาณน้ำเสีย (ลูกบาศก์เมตรต่อวัน)	การจัดการ
น้ำเสียจากการอุปโภค-บริโภค		
น้ำเสียจากกิจกรรมประจำวันของพนักงาน	4.6	บำบัดด้วยระบบบำบัดน้ำเสียสำเร็จรูป (Onsite Treatment Tank)
น้ำเสียจากระบบสาธารณูปโภคอาคาร และอื่นๆ	32.9	ส่งไปบ่อรวบรวมน้ำเสียก่อนนำไปบำบัดที่ระบบปรับสภาพ
น้ำเสียจากกระบวนการผลิต		
ระบบปรับปรุงคุณภาพน้ำ	3.6	ส่งไปบ่อรวบรวมน้ำเสียก่อนนำไปบำบัดที่ระบบปรับสภาพ
การฟื้นฟูระบบผลิตน้ำ	36.0	ส่งไปบ่อรวบรวมน้ำเสียก่อนนำไปบำบัดที่ระบบปรับสภาพ
น้ำระบายทิ้งจากหม้อน้ำ (HRSG)	31.7	ส่งไปบ่อรวบรวมน้ำเสียก่อนนำไปบำบัดที่ระบบปรับสภาพ
ระบบหล่อเย็น	643.2	ส่งไปบ่อรวบรวมน้ำเสียก่อนนำไปบำบัดที่ระบบปรับสภาพ
น้ำฝนที่อาจปนเปื้อน	28.1	ส่งไปบ่อแยกน้ำ-น้ำมัน
น้ำปนเปื้อนน้ำมันจากพื้นที่ส่วนผลิต	8.3	จากพื้นที่หม้อแปลงไฟฟ้าและบริเวณปั๊มที่ติดตั้งนอกอาคาร ส่งไปบ่อแยกน้ำ-น้ำมัน
รวม	788.4	-

ที่มา : รายงานการเปลี่ยนแปลงรายละเอียดโครงการในรายงานการวิเคราะห์ผลกระทบสิ่งแวดล้อม โครงการโรงไฟฟ้าพลังความร้อนร่วม
โครงการระยะที่ 2 (ครั้งที่ 1), 2563

1.5.4 การจัดการมูลฝอยและกากของเสีย

แหล่งกำเนิดมูลฝอยและกากของเสียของโครงการมาจาก 2 แหล่ง ได้แก่ มูลฝอยทั่วไปจากอาคารสำนักงาน และกากของเสียจากกระบวนการผลิต โดยมูลฝอยทั่วไปจากอาคารสำนักงานส่วนใหญ่เป็นประเภทเศษกระดาษ เศษวัสดุ และเศษอาหาร โดยมูลฝอยที่สามารถนำกลับมาใช้ใหม่ได้ โครงการมีนโยบายนำกลับมาใช้ใหม่ให้มากที่สุด และส่วนที่เหลือได้มีการจัดหาขนชะรองรับไว้ในบริเวณต่างๆ โดยจะมีการรวบรวมขยะมูลฝอย ณ จุดเก็บขนของโครงการ เพื่อเตรียมให้หน่วยงานท้องถิ่นเข้ามาทำการเก็บขนไปกำจัดอย่างถูกหลักสุขาภิบาลต่อไป

ส่วนกากของเสียจากกระบวนการผลิต ซึ่งเป็นวัสดุที่ไม่ใช้แล้วที่ไม่ถือเป็นของเสียอันตราย (Non-Hazardous Wastes) เช่น ตะกอนจากการปรับปรุงระบบคุณภาพน้ำ และระบบคุณภาพน้ำเสีย และแผ่นกรองจากระบบผลิตน้ำปราศจากแร่ธาตุ (RO) เป็นต้น และวัสดุที่ไม่ใช้แล้วที่เป็นของเสียอันตราย (Hazardous Wastes) เช่น คราบน้ำมันจากถังแยกน้ำ-น้ำมัน และไส้กรองอากาศของ Gas Turbine เป็นต้น กากของเสียดังกล่าวจะถูกรวบรวมเพื่อรอส่งให้บริษัทที่ได้รับอนุญาตจากหน่วยงานราชการมาทำการเก็บขนไปกำจัดต่อไป

1.5.5 อาชีวอนามัยและความปลอดภัย

1) การบริหารจัดการด้านอาชีวอนามัยและความปลอดภัย

โครงการได้มีการกำหนดนโยบายด้านอาชีวอนามัยและความปลอดภัย เพื่อเป็นแนวทางการดำเนินงานอย่างปลอดภัย และให้เกิดอันตรายต่อพนักงานและสิ่งแวดล้อม รวมทั้งมีการแต่งตั้งเจ้าหน้าที่ความปลอดภัยในการทำงาน เพื่อดูแลความปลอดภัยในพื้นที่การทำงาน และดูแลแผนงานด้านอาชีวอนามัยและความปลอดภัย เช่น วิธีการขนย้ายสารเคมี การใช้อุปกรณ์ดับเพลิง การตรวจสอบความปลอดภัยในโรงงาน เป็นต้น

2) ระบบป้องกันและระงับอัคคีภัย

อุปกรณ์ป้องกันอัคคีภัยที่ใช้ในแต่ละระบบจะต้องได้มาตรฐานและเป็นที่ยอมรับของหน่วยงานต่างๆ เช่น National Fire Protection Association (NFPA), American National Standard Institute (ANSI), American Water Works Association (AWWA) เป็นต้น

3) ระบบป้องกันอันตรายส่วนบุคคล

กำหนดให้พนักงานที่ปฏิบัติงานในพื้นที่ๆ มีความเสี่ยงอันตรายต่อสุขภาพต้องสวมใส่อุปกรณ์ป้องกันอันตรายส่วนบุคคลอย่างเหมาะสม เช่น หมวกนิรภัย รองเท้านิรภัย ปลั๊กอุดหู ที่ครอบหู ชุดป้องกันสารเคมี เป็นต้น ตามลักษณะงานและผลกระทบที่เกิดขึ้น ทั้งนี้ โครงการได้มีการจัดป้ายเตือนอันตรายและประชาสัมพันธ์แก่พนักงาน

1.5.6 พื้นที่สีเขียว และบ่อน้ำ

โครงการกำหนดให้มีพื้นที่สีเขียวทั้งหมด 2,770.1 ตารางเมตร 1.732 ไร่ คิดเป็นร้อยละ 6.08 ของพื้นที่โครงการและบ่อน้ำ มีพื้นที่ 2,182.20 ตารางเมตร 1.364 ไร่ คิดเป็นร้อยละ 4.79 ของพื้นที่โครงการ โดยมีความจุ 6,300 ลูกบาศก์เมตร ผังพื้นที่สีเขียวและบ่อน้ำแสดงดังรูปที่ 1.5-1

บทที่ 2

ผลการปฏิบัติตามมาตรการป้องกันและ
แก้ไขผลกระทบสิ่งแวดล้อม

บทที่ 2

ผลการปฏิบัติตามมาตรการป้องกันและแก้ไขผลกระทบสิ่งแวดล้อม

จากการติดตามผลการปฏิบัติตามมาตรการป้องกันและแก้ไขผลกระทบสิ่งแวดล้อม โครงการโรงไฟฟ้าพลังความร้อนร่วม โครงการระยะที่ 2 (ครั้งที่ 3) ของ บริษัท ราช เอ็นเนอร์จี้ ระยอง จำกัด ระหว่างเดือนกรกฎาคม-ธันวาคม พ.ศ. 2568 ตามมาตรการป้องกันและแก้ไขผลกระทบสิ่งแวดล้อม ที่ระบุในรายงานการวิเคราะห์ผลกระทบสิ่งแวดล้อมซึ่งได้รับความเห็นชอบจากสำนักงานนโยบายและแผนทรัพยากรธรรมชาติและสิ่งแวดล้อม ประกอบด้วยประเด็นที่สำคัญ ดังนี้

- มาตรการทั่วไป
 - (1) คุณภาพอากาศ
 - (2) เสียง
 - (3) คุณภาพน้ำผิวดิน
 - (4) คุณภาพน้ำใต้ดิน
 - (5) การกำจัดกากของเสีย
 - (6) การคมนาคม
 - (7) การระบายน้ำและป้องกันน้ำท่วม
 - (8) สภาพเศรษฐกิจ-สังคม
 - (9) อาชีวอนามัย และความปลอดภัย
 - (10) ด้านสุนทรียภาพ

ทั้งนี้ รายละเอียดของผลการปฏิบัติตามมาตรการป้องกันและแก้ไขผลกระทบสิ่งแวดล้อม โครงการโรงไฟฟ้าพลังความร้อนร่วม โครงการระยะที่ 2 (ครั้งที่ 3) ของ บริษัท ราช เอ็นเนอร์จี้ ระยอง จำกัด ระหว่างเดือนกรกฎาคม-ธันวาคม พ.ศ. 2568 สามารถสรุปได้ดังตารางที่ 2-1

ตารางที่ 2-1 ผลการปฏิบัติตามมาตรการป้องกันและแก้ไขผลกระทบสิ่งแวดล้อม
โครงการโรงไฟฟ้าพลังความร้อนร่วม โครงการระยะที่ 2 (ครั้งที่ 3) ระยะดำเนินการ
ครั้งที่ 2/2568 ระหว่างเดือนกรกฎาคม-ธันวาคม พ.ศ. 2568

มาตรการป้องกันและแก้ไขผลกระทบสิ่งแวดล้อม	รายละเอียดผลการปฏิบัติตามมาตรการป้องกันและแก้ไขผลกระทบสิ่งแวดล้อม	ปัญหา อุปสรรค การแก้ไข	เอกสารอ้างอิง
มาตรการทั่วไป (1) ปฏิบัติตามมาตรการป้องกันและแก้ไขผลกระทบสิ่งแวดล้อมและมาตรการติดตามตรวจสอบคุณภาพสิ่งแวดล้อมในรูปแผนปฏิบัติการด้านสิ่งแวดล้อม ตามที่เสนอในรายงานการวิเคราะห์ผลกระทบสิ่งแวดล้อมโครงการโรงไฟฟ้าพลังความร้อนร่วม ของบริษัท สยามเพาเวอร์ เจเนอเรชั่น จำกัด (มหาชน) และบริษัท สยามเพาเวอร์โครงการ 2 จำกัด อย่างเคร่งครัด และใช้เป็นแนวทางในการกำกับควบคุม ติดตามตรวจสอบของหน่วยงาน ประชาชน และองค์กรที่เกี่ยวข้อง	- โครงการปฏิบัติตามมาตรการป้องกันและแก้ไขผลกระทบสิ่งแวดล้อมและมาตรการติดตามตรวจสอบผลกระทบสิ่งแวดล้อมในรูปแผนปฏิบัติการด้านสิ่งแวดล้อม ตามที่เสนอในรายงานการวิเคราะห์ผลกระทบสิ่งแวดล้อม ฉบับล่าสุด ของโครงการโรงไฟฟ้าพลังความร้อนร่วมโครงการระยะที่ 2 (ครั้งที่ 3) บริษัท ราช เอ็นเนอร์จี เรยอง จำกัด อย่างเคร่งครัด และใช้เป็นแนวทางในการกำกับ ควบคุม ติดตามตรวจสอบของหน่วยงาน ประชาชน และองค์กรที่เกี่ยวข้อง	-	- ภาคผนวก ก สำเนาผลการพิจารณา รายงานการวิเคราะห์ ผลกระทบสิ่งแวดล้อม
(2) นำรายละเอียดมาตรการในแผนปฏิบัติการด้านสิ่งแวดล้อมไปกำหนดเป็นเงื่อนไขในสัญญาจ้างบริษัทผู้รับเหมา และให้ถือปฏิบัติอย่างเคร่งครัดเพื่อให้เกิดประสิทธิผลในทางปฏิบัติ	- โครงการได้นำรายละเอียดมาตรการในแผนปฏิบัติการด้านสิ่งแวดล้อม ไปกำหนดไว้ในสัญญาจ้างผู้รับเหมา โดยในสัญญาดังกล่าวได้ระบุเงื่อนไขให้บริษัทผู้รับเหมา ต้องปฏิบัติตามรายละเอียดมาตรการในแผนปฏิบัติการด้านสิ่งแวดล้อม นอกจากนี้โรงไฟฟ้าได้กำหนดให้การปฏิบัติตามรายละเอียดมาตรการในแผนปฏิบัติการด้านสิ่งแวดล้อม เป็นเงื่อนไขในการจัดซื้อจัดจ้าง เพื่อให้ผู้ให้บริการหรือผู้รับเหมาปฏิบัติตามโดยเคร่งครัด	-	-

ตารางที่ 2-1 (ต่อ) ผลการปฏิบัติตามมาตรการป้องกันและแก้ไขผลกระทบสิ่งแวดล้อม

โครงการโรงไฟฟ้าพลังความร้อนร่วม โครงการระยะที่ 2 (ครั้งที่ 3) ระยะดำเนินการ
ครั้งที่ 2/2568 ระหว่างเดือนกรกฎาคม-ธันวาคม พ.ศ. 2568

มาตรการป้องกันและแก้ไขผลกระทบสิ่งแวดล้อม	รายละเอียดผลการปฏิบัติตามมาตรการป้องกันและแก้ไขผลกระทบสิ่งแวดล้อม	ปัญหา อุปสรรค การแก้ไข	เอกสารอ้างอิง
มาตรการทั่วไป (ต่อ) (3) รายงานผลการปฏิบัติตามมาตรการด้านสิ่งแวดล้อมในสำนักงาน คณะกรรมการกำกับกิจการพลังงาน กรมโรงงานอุตสาหกรรม สำนักงานนโยบายและแผนทรัพยากรธรรมชาติและสิ่งแวดล้อม และ จังหวัดระยอง พิจารณาตามระยะเวลาที่กำหนดในแผนปฏิบัติการ โดยให้เป็นไปตามแนวทางการนำเสนอผลการติดตามตรวจสอบผลกระทบสิ่งแวดล้อมของสำนักงานฯ	- โครงการได้รายงานผลการปฏิบัติตามแผนปฏิบัติการด้านสิ่งแวดล้อมให้สำนักงานคณะกรรมการกำกับกิจการพลังงาน กรมโรงงานอุตสาหกรรม สำนักงานนโยบายและแผนทรัพยากรธรรมชาติและสิ่งแวดล้อม และจังหวัดระยอง พิจารณาตามระยะ ทุก 6 เดือน โดยรายงานฉบับล่าสุดระหว่างเดือนมกราคม-มิถุนายน พ.ศ. 2568 ดำเนินการจัดส่งรายงานต่อหน่วยงานต่างๆ เรียบร้อยแล้ว เมื่อวันที่ 30 กรกฎาคม พ.ศ. 2568	-	- ภาคผนวก ข-1 สำเนาหนังสือนำเสนอรายงานฯ ฉบับล่าสุด
(4) บำรุงรักษา ดูแลการทำงานของระบบหล่อเย็นให้อยู่ในสภาพที่ใช้งานได้ดีเป็นประจำ และมีความปลอดภัยต่อผู้ปฏิบัติงาน และประชาชน บริเวณใกล้เคียง	- โครงการมีการบำรุงรักษา ดูแลการทำงานของระบบหล่อเย็นให้อยู่ในสภาพที่ใช้งานได้ดีเป็นประจำ และมีความปลอดภัยต่อผู้ปฏิบัติงานและประชาชนบริเวณใกล้เคียง	-	- ภาคผนวก ข-2 แผนการตรวจสอบสภาพและบำรุงรักษา ดูแลการทำงานเชิงป้องกันเครื่องจักร

ตารางที่ 2-1 (ต่อ) ผลการปฏิบัติตามมาตรการป้องกันและแก้ไขผลกระทบสิ่งแวดล้อม

โครงการโรงไฟฟ้าพลังความร้อนร่วม โครงการระยะที่ 2 (ครั้งที่ 3) ระยะดำเนินการ
ครั้งที่ 2/2568 ระหว่างเดือนกรกฎาคม-ธันวาคม พ.ศ. 2568

มาตรการป้องกันและแก้ไขผลกระทบสิ่งแวดล้อม	รายละเอียดผลการปฏิบัติตามมาตรการป้องกันและแก้ไขผลกระทบสิ่งแวดล้อม	ปัญหา อุปสรรค การแก้ไข	เอกสารอ้างอิง
มาตรการทั่วไป (ต่อ) (5) หากผลการติดตามตรวจสอบคุณภาพสิ่งแวดล้อมแสดงให้เห็นปัญหาสิ่งแวดล้อม รวมถึงกรณีที่มีการร้องเรียนจากชุมชนที่มีเหตุมาจากการดำเนินงานโครงการ ให้บริษัท สยามเพาเวอร์ โครงการ 2 จำกัด ปรับปรุงแก้ไขปัญหาดังกล่าวโดยเร็ว และแจ้งให้สำนักงานคณะกรรมการกำกับกิจการพลังงาน กรมโรงงานอุตสาหกรรม สำนักงานนโยบายและแผนทรัพยากรธรรมชาติและสิ่งแวดล้อม และจังหวัดระยอง ทราบทุกครั้ง เพื่อประสานความร่วมมือในการแก้ไขปัญหา	- ระหว่างเดือนกรกฎาคม-ธันวาคม พ.ศ. 2568 ยังไม่พบผลการติดตามตรวจสอบคุณภาพสิ่งแวดล้อมที่แสดงให้เห็นปัญหาสิ่งแวดล้อม และไม่มีการร้องเรียนจากชุมชนที่มีเหตุมาจากการดำเนินโครงการ อย่างไรก็ตาม หากพบกรณีดังกล่าว โครงการจะปรับปรุงแก้ไขปัญหาดังกล่าวโดยเร็ว และแจ้งให้สำนักงานคณะกรรมการกำกับกิจการพลังงาน กรมโรงงานอุตสาหกรรม สำนักงานนโยบายและแผนทรัพยากรธรรมชาติและสิ่งแวดล้อม และจังหวัดระยอง ทราบทุกครั้ง เพื่อให้ประสานความร่วมมือในการแก้ไขปัญหา	-	- ภาคผนวก ข-3 ขั้นตอนการรับเรื่องร้องเรียน

ตารางที่ 2-1 (ต่อ) ผลการปฏิบัติตามมาตรการป้องกันและแก้ไขผลกระทบสิ่งแวดล้อม

โครงการโรงไฟฟ้าพลังความร้อนร่วม โครงการระยะที่ 2 (ครั้งที่ 3) ระยะดำเนินการ
ครั้งที่ 2/2568 ระหว่างเดือนกรกฎาคม-ธันวาคม พ.ศ. 2568

มาตรการป้องกันและแก้ไขผลกระทบสิ่งแวดล้อม	รายละเอียดผลการปฏิบัติตามมาตรการป้องกันและแก้ไขผลกระทบสิ่งแวดล้อม	ปัญหา อุปสรรค การแก้ไข	เอกสารอ้างอิง
มาตรการทั่วไป (ต่อ) (6) ในกรณีที่เจ้าของโครงการมีความประสงค์จะเปลี่ยนแปลงรายละเอียดโครงการและ/หรือมาตรการป้องกันและแก้ไขผลกระทบสิ่งแวดล้อม หรือมาตรการติดตามตรวจสอบผลกระทบสิ่งแวดล้อม ให้แจ้งหน่วยงานที่มีอำนาจหน้าที่ในการอนุมัติหรืออนุญาตดำเนินการ ดังนี้ - หากหน่วยงานผู้อนุมัติหรืออนุญาตเห็นว่า การเปลี่ยนแปลงดังกล่าวเกิดผลดีต่อสิ่งแวดล้อมมากกว่าหรือเทียบเท่ามาตรการที่กำหนดไว้ในรายงานการวิเคราะห์ผลกระทบสิ่งแวดล้อมที่ได้รับความเห็นชอบไว้แล้ว ให้หน่วยงานผู้อนุมัติและอนุญาตรับจดแจ้งให้เป็นไปตามหลักเกณฑ์และเงื่อนไขที่กำหนดไว้ในกฎหมายนั้นๆ ต่อไปพร้อมกับจัดทำสำเนาการเปลี่ยนแปลงดังกล่าวข้างต้นที่รับจดแจ้งต่อสำนักงานนโยบายและแผนทรัพยากรธรรมชาติและสิ่งแวดล้อมเพื่อทราบ - หากหน่วยงานผู้อนุมัติหรืออนุญาตเห็นว่า การเปลี่ยนแปลงดังกล่าวอาจกระทบต่อสาระสำคัญในรายงานการวิเคราะห์ผลกระทบสิ่งแวดล้อมที่ได้รับความเห็นชอบไว้แล้ว ให้หน่วยงานผู้อนุมัติหรืออนุญาตจัดส่งรายงานการเปลี่ยนแปลงดังกล่าว ให้สำนักงานนโยบายและแผนทรัพยากรธรรมชาติและสิ่งแวดล้อม เพื่อเสนอให้คณะกรรมการผู้ชำนาญการพิจารณารายงานการวิเคราะห์ผลกระทบสิ่งแวดล้อม (คชก.) ชุดที่เกี่ยวข้องให้ความเห็นชอบประกอบก่อนดำเนินการเปลี่ยนแปลง	- ระหว่างเดือนกรกฎาคม-ธันวาคม พ.ศ. 2568 โครงการไม่มีความประสงค์จะเปลี่ยนแปลงรายละเอียดต่างๆ ของโครงการแต่อย่างใด หากมีแผนจะเปลี่ยนแปลงรายละเอียดต่างๆ จะดำเนินการแจ้งหน่วยงานอนุญาตให้ทราบก่อนจะดำเนินการต่างๆ ทันที	-	-

ตารางที่ 2-1 (ต่อ) ผลการปฏิบัติตามมาตรการป้องกันและแก้ไขผลกระทบสิ่งแวดล้อม

โครงการโรงไฟฟ้าพลังความร้อนร่วม โครงการระยะที่ 2 (ครั้งที่ 3) ระยะดำเนินการ
ครั้งที่ 2/2568 ระหว่างเดือนกรกฎาคม-ธันวาคม พ.ศ. 2568

มาตรการป้องกันและแก้ไขผลกระทบสิ่งแวดล้อม	รายละเอียดผลการปฏิบัติตามมาตรการป้องกันและแก้ไขผลกระทบสิ่งแวดล้อม	ปัญหา อุปสรรค การแก้ไข	เอกสารอ้างอิง
มาตรการทั่วไป (ต่อ) (7) บริษัท สยามเพาเวอร์ โครงการ 2 จำกัด ต้องเสนอรายงานผลการปฏิบัติตามมาตรการป้องกันและแก้ไขผลกระทบสิ่งแวดล้อม และมาตรการติดตามตรวจสอบผลกระทบสิ่งแวดล้อม โดยสรุปให้จังหวัดระยอง กรมโรงงานอุตสาหกรรม (กรอ.) สำนักงานคณะกรรมการกำกับกิจการพลังงาน (สำนักงาน กกพ.) และสำนักงานนโยบายและแผนทรัพยากรธรรมชาติและสิ่งแวดล้อม (สผ.) ทราบทุก 6 เดือน	- โครงการได้รายงานผลการปฏิบัติตามแผนปฏิบัติการด้านสิ่งแวดล้อมให้สำนักงานคณะกรรมการกำกับกิจการพลังงาน กรมโรงงานอุตสาหกรรม สำนักงานนโยบายและแผนทรัพยากรธรรมชาติและสิ่งแวดล้อม และจังหวัดระยอง พิจารณาดำเนินการทุก 6 เดือน โดยฉบับล่าสุด เป็นรายงานระยะดำเนินการครั้งที่ 1/2568 ระหว่างเดือนมกราคม-มิถุนายน พ.ศ. 2568 สำหรับรายงานฉบับนี้ เป็นรายงานครั้งที่ 2/2568 ระหว่างเดือนกรกฎาคม-ธันวาคม พ.ศ. 2568	-	- ภาคผนวก ข-1 สำเนาหนังสือนำเสนอรายงานฯ ฉบับล่าสุด
(8) กรณีข้อร้องเรียนของชุมชนต่อการดำเนินงานของโครงการ บริษัท สยามเพาเวอร์ โครงการ 2 จำกัด ต้องรีบแก้ไขปัญหาดังกล่าวโดยเร็ว และบันทึกไว้เป็นรายงานไว้ด้วย	- ระหว่างเดือนกรกฎาคม-ธันวาคม พ.ศ. 2568 ไม่มีข้อร้องเรียนของชุมชนต่อการดำเนินการของโครงการ อย่างไรก็ตามหากมีข้อร้องเรียนเกิดขึ้น โครงการจะเร่งดำเนินการแก้ไขปัญหาดังกล่าว และบันทึกสาเหตุและแนวทางการดำเนินการแก้ไขปรับปรุงทันที	-	- ภาคผนวก ข-3 ขั้นตอนการรับเรื่องร้องเรียน
(9) เมื่อโครงการฯ ดำเนินการผลิตและมีสภาพการผลิตคงตัว (Steady State) แล้วพบว่าภาระการระบายสารมลพิษทางอากาศข้างต้นมีค่าต่ำกว่าให้ใช้ค่าดังกล่าวเป็นค่าควบคุม และแจ้งต่อสำนักงานนโยบายและแผนทรัพยากรธรรมชาติและสิ่งแวดล้อมทราบโดยเร็ว	- โครงการยังคงยึดถือค่าการระบายสารมลพิษตามที่ระบุไว้ในรายงานการวิเคราะห์ผลกระทบสิ่งแวดล้อม หากพบว่ามีสภาพการผลิตคงตัวแล้ว จะพิจารณาค่าอัตราการระบายสารมลพิษทางอากาศเพื่อนำเสนอต่อสำนักงานนโยบายและแผนทรัพยากรธรรมชาติและสิ่งแวดล้อมเป็นลำดับต่อไป	-	-

ตารางที่ 2-1 (ต่อ) ผลการปฏิบัติตามมาตรการป้องกันและแก้ไขผลกระทบสิ่งแวดล้อม

โครงการโรงไฟฟ้าพลังความร้อนร่วม โครงการระยะที่ 2 (ครั้งที่ 3) ระยะดำเนินการ
ครั้งที่ 2/2568 ระหว่างเดือนกรกฎาคม-ธันวาคม พ.ศ. 2568

มาตรการป้องกันและแก้ไขผลกระทบสิ่งแวดล้อม	รายละเอียดผลการปฏิบัติตามมาตรการป้องกันและแก้ไขผลกระทบสิ่งแวดล้อม	ปัญหา อุปสรรค การแก้ไข	เอกสารอ้างอิง
<p>1. คุณภาพอากาศ</p> <p>(1) โครงการจะต้องควบคุมการระบายสารมลพิษทางอากาศให้เป็นไปตามค่าควบคุม ดังนี้</p> <p>1.1 ควบคุมค่าความเข้มข้นของสารมลพิษที่ระบายออกจากปล่องของโครงการทุกกรณี ดังนี้</p> <ul style="list-style-type: none"> - ก๊าซออกไซด์ของไนโตรเจน (NO_x) ไม่เกิน 60 พีพีเอ็ม - ก๊าซซัลเฟอร์ไดออกไซด์ (SO₂) ไม่เกิน 15 พีพีเอ็ม - ฝุ่นละอองรวม (TSP) ไม่เกิน 40 มิลลิกรัม/ลูกบาศก์เมตร <p>1.2 ควบคุมค่าอัตราการระบายของสารมลพิษที่ระบายออกจากปล่องของโครงการ ดังนี้</p> <ul style="list-style-type: none"> - ก๊าซออกไซด์ของไนโตรเจน (NO_x) ไม่เกิน 9.97 กรัม/วินาที - ก๊าซซัลเฟอร์ไดออกไซด์ (SO₂) ไม่เกิน 3.47 กรัม/วินาที - ฝุ่นละอองรวม (TSP) ไม่เกิน 3.53 กรัม/วินาที <p>โดยค่าควบคุมดังกล่าวข้างต้นอ้างอิงที่สภาวะมาตรฐานอุณหภูมิ 25 องศาเซลเซียส ความดัน 1 บรรยากาศที่สภาวะแห้งโดยมีปริมาตรอากาศส่วนเกินในการเผาไหม้ (%Excess Air) ร้อยละ 50 หรือมีปริมาตรอากาศเสียที่ออกซิเจน (%Oxygen) ร้อยละ 7</p>	<p>- โครงการมีการควบคุมอัตราการปล่อยมลสารจากปล่องระบายของโครงการ ให้เป็นไปตามที่มาตรการกำหนด จากผลการตรวจวัดคุณภาพอากาศจากปล่องระบายมลพิษทางอากาศ เมื่อวันที่ 3 ตุลาคม พ.ศ. 2568 พบว่า ค่าความเข้มข้นของมลสารที่สภาวะมาตรฐานอุณหภูมิ 25 องศาเซลเซียส ความดัน 1 บรรยากาศที่สภาวะแห้ง ปริมาตรอากาศเสียที่ออกซิเจน (%Oxygen) ร้อยละ 7 และอัตราการระบายมีค่าอยู่ในเกณฑ์มาตรฐานตามที่ EIA กำหนด ดังนี้</p> <ul style="list-style-type: none"> • ก๊าซออกไซด์ของไนโตรเจน (NO_x) 33.2 พีพีเอ็ม, 4.260 กรัม/วินาที • ก๊าซซัลเฟอร์ไดออกไซด์ (SO₂) <2.0 พีพีเอ็ม, <0.564 กรัม/วินาที • ฝุ่นละอองรวม (TSP) <0.5 มิลลิกรัม/ลูกบาศก์เมตร, <0.056 กรัม/วินาที 	-	<ul style="list-style-type: none"> - ตารางที่ 3.2-1 บทที่ 3 ผลการติดตามตรวจสอบผลกระทบสิ่งแวดล้อม - ภาคผนวก ค-1 ผลการตรวจวัดคุณภาพสิ่งแวดล้อม

ตารางที่ 2-1 (ต่อ) ผลการปฏิบัติตามมาตรการป้องกันและแก้ไขผลกระทบสิ่งแวดล้อม

โครงการโรงไฟฟ้าพลังความร้อนร่วม โครงการระยะที่ 2 (ครั้งที่ 3) ระยะดำเนินการ
ครั้งที่ 2/2568 ระหว่างเดือนกรกฎาคม-ธันวาคม พ.ศ. 2568

มาตรการป้องกันและแก้ไขผลกระทบสิ่งแวดล้อม	รายละเอียดผลการปฏิบัติตามมาตรการป้องกันและแก้ไขผลกระทบสิ่งแวดล้อม	ปัญหา อุปสรรค การแก้ไข	เอกสารอ้างอิง
1. คุณภาพอากาศ (ต่อ) (2) ติดตั้งเครื่องตรวจวัดคุณภาพอากาศจากปล่องแบบอัตโนมัติ (CEMS) เพื่อตรวจวัดออกไซด์ของไนโตรเจน (NO _x) และ ก๊าซออกซิเจน (O ₂) จากปล่องของโครงการ	- โครงการมีการติดตั้งเครื่องตรวจวัดคุณภาพจากปล่องแบบอัตโนมัติ (CEMS) เพื่อตรวจวัดออกไซด์ของไนโตรเจน (NO _x) และ ก๊าซออกซิเจน (O ₂) จากปล่องของโครงการ โดยระหว่างเดือนกรกฎาคม-ธันวาคม พ.ศ. 2568 พบว่า มีค่าอยู่ในเกณฑ์ควบคุมที่กำหนดไว้ ซึ่งสรุปได้ดังนี้ • ก๊าซออกไซด์ของไนโตรเจน (NO _x) มีค่าอยู่ระหว่าง 0.00-59.16 พีพีเอ็มที่ 7%O ₂ • ก๊าซออกซิเจน (O ₂) มีค่าอยู่ระหว่าง ร้อยละ 8.60-23.04	-	- ภาพที่ 2-1 ระบบ CEMS - ภาคผนวก ค-2 การตรวจวัดคุณภาพอากาศจากปล่องระบายอากาศแบบต่อเนื่อง
(3) ติดตั้งระบบหัวฉีดเผาไหม้แบบ Dry Low NO _x (DLN) สำหรับควบคุมการเกิดก๊าซออกไซด์ของไนโตรเจน (NO _x) ที่หน่วยผลิตไฟฟ้าของโครงการให้เป็นไปตามค่าควบคุมที่กำหนดไว้	- โครงการติดตั้งระบบหัวฉีดเผาไหม้แบบ Dry Low NO _x (DLN) สำหรับควบคุมการเกิดก๊าซออกไซด์ของไนโตรเจน (NO _x) ที่หน่วยผลิตไฟฟ้าของโครงการ	-	- ภาพที่ 2-2 อุปกรณ์ Burner ในระบบหัวฉีดเผาไหม้แบบ Dry Low NO _x
(4) กำหนดให้โครงการใช้ก๊าซธรรมชาติเป็นเชื้อเพลิงชนิดเดียว	- โครงการมีการใช้ก๊าซธรรมชาติเป็นเชื้อเพลิงเพียงชนิดเดียว	-	-

ตารางที่ 2-1 (ต่อ) ผลการปฏิบัติตามมาตรการป้องกันและแก้ไขผลกระทบสิ่งแวดล้อม

โครงการโรงไฟฟ้าพลังความร้อนร่วม โครงการระยะที่ 2 (ครั้งที่ 3) ระยะดำเนินการ
ครั้งที่ 2/2568 ระหว่างเดือนกรกฎาคม-ธันวาคม พ.ศ. 2568

มาตรการป้องกันและแก้ไขผลกระทบสิ่งแวดล้อม	รายละเอียดผลการปฏิบัติตามมาตรการป้องกันและแก้ไขผลกระทบสิ่งแวดล้อม	ปัญหา อุปสรรค การแก้ไข	เอกสารอ้างอิง
1. คุณภาพอากาศ (ต่อ) (5) การจัดการมลพิษทางอากาศ 1) กำหนดแนวทางปฏิบัติเมื่อมีค่าความเข้มข้นของสารมลพิษทางอากาศ (NO _x) ที่อ่านได้จาก CEMS เกินกว่าค่าควบคุม (ไม่รวมช่วง Start Up และ Shutdown) ดังนี้ <ul style="list-style-type: none"> - ให้ทำการตรวจสอบกระบวนการผลิตที่เกี่ยวข้อง เช่น แนวโน้มของมลสารที่อ่านได้จาก CEMS โดยตรวจสอบว่าค่าที่ได้นั้นผิดจากการตรวจวัดหรือไม่ - ตรวจสอบระบบควบคุมมลพิษทางอากาศให้มีสภาพปกติ - ตรวจสอบอุปกรณ์ที่เกี่ยวข้อง เช่น ระบบ CEMS ถ้าพบความผิดปกติเกิดจากอุปกรณ์ตรวจวัดหรือเกิดจาก CEMS Fails/Error ให้หาสาเหตุและวิธีการแก้ไข หากแก้ไขไม่ได้ ให้เรียก CEMS Service Provider มาทำการแก้ไข - ตรวจสอบในส่วนกระบวนการผลิตและส่วนซ่อมบำรุงแล้ว หากพบว่ายังมีค่าสูงอยู่ให้ทำการลดกำลังการผลิต - บันทึกสาเหตุ ระยะเวลาที่ดำเนินการแก้ไขในแต่ละครั้ง 	- โครงการมีแผนปฏิบัติการเมื่อค่าความเข้มข้นของสารมลพิษทางอากาศ (NO _x) ที่อ่านได้จาก CEMS มีค่าเกินกว่าค่าควบคุมตลอดระยะเวลาดำเนินการ โดยระหว่างเดือนกรกฎาคม-ธันวาคม พ.ศ. 2568 ค่าความเข้มข้นของออกไซด์ของไนโตรเจน (NO _x) มีค่าอยู่ในเกณฑ์ควบคุมทั้งหมด	-	- ภาคผนวก ข-4 ระเบียบปฏิบัติงาน เรื่อง การบำรุงรักษาระบบตรวจวัดคุณภาพอากาศจากปล่องโรงไฟฟ้า

ตารางที่ 2-1 (ต่อ) ผลการปฏิบัติตามมาตรการป้องกันและแก้ไขผลกระทบสิ่งแวดล้อม

โครงการโรงไฟฟ้าพลังความร้อนร่วม โครงการระยะที่ 2 (ครั้งที่ 3) ระยะดำเนินการ
ครั้งที่ 2/2568 ระหว่างเดือนกรกฎาคม-ธันวาคม พ.ศ. 2568

มาตรการป้องกันและแก้ไขผลกระทบสิ่งแวดล้อม	รายละเอียดผลการปฏิบัติตามมาตรการป้องกันและแก้ไขผลกระทบสิ่งแวดล้อม	ปัญหา อุปสรรค การแก้ไข	เอกสารอ้างอิง
1. คุณภาพอากาศ (ต่อ) 2) จัดให้มีผู้ควบคุมระบบบำบัดมลพิษทางอากาศที่มีความรู้ความสามารถและมีประสบการณ์ในการควบคุม ดูแล และตรวจสอบการทำงานของอุปกรณ์ต่างๆ ที่เกี่ยวข้องในการควบคุมมลพิษทางอากาศ	- โครงการมีผู้ควบคุมระบบบำบัดมลพิษทางอากาศที่มีความรู้ความสามารถและมีประสบการณ์ในการควบคุม ดูแล และตรวจสอบการทำงานของอุปกรณ์ต่างๆ ที่เกี่ยวข้องในการควบคุมมลพิษทางอากาศ และผ่านการอบรมตามหลักสูตรผู้ปฏิบัติงานประจำระบบบำบัดมลพิษทางอากาศเรียบร้อยแล้ว	-	- ภาคผนวก ข-5 บุคลากรด้านสิ่งแวดล้อมประจำโรงงาน
3) กำหนดแผนตรวจสอบ และบำรุงรักษาเชิงป้องกัน (Preventive Maintenance Program) เครื่องจักรและอุปกรณ์ต่างๆ ให้ทำงานอย่างเต็มประสิทธิภาพอยู่เสมอ	- ทางโครงการมีการจัดทำแผนตรวจสอบและซ่อมบำรุงรายปี เครื่องจักรและอุปกรณ์ต่างๆ ให้ทำงานอย่างเต็มประสิทธิภาพอยู่เสมอ และเป็นการป้องกันเหตุการณ์ผิดปกติที่อาจเกิดขึ้นต่อการทำงานของระบบ	-	- ภาคผนวก ข-2 แผนการตรวจสอบสภาพและบำรุงรักษาดูแลการทำงานเชิงป้องกันเครื่องจักร
2. เสียง (1) ติดตั้ง Silencer บริเวณ Main Valve	- โครงการทำการติดตั้ง Silencer บริเวณวาล์วนิรภัย (Safety Valve) เพื่อเป็นการควบคุมระดับเสียงไม่ให้เกินเกณฑ์มาตรฐาน	-	- ภาพที่ 2-3 Silencer
(2) จัดหาวัสดุดูดซับเสียงเพื่อควบคุมระดับเสียงไม่ให้เกิน 85 dB(A) ที่ระยะ 1 เมตร	- โครงการได้สร้างอาคารในลักษณะปิดคลุมแหล่งกำเนิดเสียงเพื่อดูดซับเสียงบริเวณที่คาดการณ์ว่าระดับเสียงจะดังเกิน 85 dB(A) ที่ระยะ 1 เมตร เพื่อควบคุมการได้ยินของพนักงานผู้ปฏิบัติงาน	-	- ภาพที่ 2-4 อาคารดูดซับเสียง

ตารางที่ 2-1 (ต่อ) ผลการปฏิบัติตามมาตรการป้องกันและแก้ไขผลกระทบสิ่งแวดล้อม

โครงการโรงไฟฟ้าพลังความร้อนร่วม โครงการระยะที่ 2 (ครั้งที่ 3) ระยะดำเนินการ
ครั้งที่ 2/2568 ระหว่างเดือนกรกฎาคม-ธันวาคม พ.ศ. 2568

มาตรการป้องกันและแก้ไขผลกระทบสิ่งแวดล้อม	รายละเอียดผลการปฏิบัติตามมาตรการป้องกันและแก้ไขผลกระทบสิ่งแวดล้อม	ปัญหา อุปสรรค การแก้ไข	เอกสารอ้างอิง
2. เสียง (ต่อ) (3) จัดให้มีอุปกรณ์ป้องกันอันตรายส่วนบุคคลสำหรับบริเวณที่มีเสียงดังเกินมาตรฐานระดับเสียงที่ยอมให้ลูกจ้างได้รับเฉลี่ยตลอดระยะเวลาการทำงานในแต่ละวัน	- โครงการดำเนินการจัดเตรียมอุปกรณ์ป้องกันอันตรายส่วนบุคคลสำหรับพนักงานทุกคนที่ปฏิบัติงานในบริเวณที่มีระดับเสียงดัง	-	- ภาพที่ 2-5 อุปกรณ์ป้องกัน อันตรายส่วนบุคคล - ภาพที่ 2-6 พนักงานสวมใส่อุปกรณ์ ป้องกันอันตรายส่วนบุคคล
(4) ปลูกต้นไม้จำพวกประดู่ โคน้ำ เสลา ยูคาลิปตัส และอื่น ๆ เพื่อเป็นพื้นที่กันชน (Buffer Zone)	- โครงการดำเนินการปลูกต้นไม้จำพวก ต้นอโศก และต้นสนเป็นแถวสลับฟันปลา รอบบริเวณโครงการเพื่อเป็นพื้นที่กันชน (Buffer Zone)	-	- ภาพที่ 2-7 พื้นที่สีเขียวและ buffer zone
(5) จัดทำ Noise Contour บริเวณพื้นที่โครงการ อย่างน้อย 1 ครั้ง ภายหลังดำเนินการ และทบทวนทุกๆ 3 ปี	- ปี พ.ศ. 2568 โครงการดำเนินการจัดทำ Noise Contour บริเวณพื้นที่โครงการ เมื่อวันที่ 16 กันยายน พ.ศ. 2568	-	- ภาคผนวก ข-6 Noise Contour Map
(6) จัดให้มีการตรวจสอบ ดูแล และบำรุงรักษาเครื่องจักรอย่างสม่ำเสมอ เพื่อลดความดังของเสียงจากเครื่องจักร	- โครงการมีการตรวจสอบ ดูแล และบำรุงรักษาเครื่องจักรอย่างสม่ำเสมอ เพื่อลดความดังของเสียงจากเครื่องจักร	-	- ภาคผนวก ข-2 แผนการตรวจสอบ สภาพและบำรุงรักษา ดูแลการทำงานเชิง ป้องกันเครื่องจักร

ตารางที่ 2-1 (ต่อ) ผลการปฏิบัติตามมาตรการป้องกันและแก้ไขผลกระทบสิ่งแวดล้อม

โครงการโรงไฟฟ้าพลังความร้อนร่วม โครงการระยะที่ 2 (ครั้งที่ 3) ระยะดำเนินการ
ครั้งที่ 2/2568 ระหว่างเดือนกรกฎาคม-ธันวาคม พ.ศ. 2568

มาตรการป้องกันและแก้ไขผลกระทบสิ่งแวดล้อม	รายละเอียดผลการปฏิบัติตามมาตรการป้องกันและแก้ไขผลกระทบสิ่งแวดล้อม	ปัญหา อุปสรรค การแก้ไข	เอกสารอ้างอิง
3. คุณภาพน้ำผิวดิน (1) จัดให้มีระบบบำบัดน้ำเสียก่อนระบายลงสู่คลองข้างตาย	- โครงการได้มีระบบบำบัดน้ำเสียเพื่อบำบัดน้ำเสียก่อนระบายน้ำทิ้งลงสู่แหล่งน้ำสาธารณะ และได้ทำการเก็บตัวอย่างและวิเคราะห์น้ำทิ้งก่อนปล่อยออกจากระบบบำบัดนั้น ซึ่งในระหว่างเดือนกรกฎาคม-ธันวาคม พ.ศ. 2568 พบว่า ผลการตรวจวิเคราะห์มีค่าอยู่ในเกณฑ์มาตรฐาน	-	- ภาพที่ 2-8 ระบบบำบัดน้ำเสีย
(2) จัดให้มีระบบปรับสภาพน้ำ (Neutralization Tank) เพื่อบำบัดน้ำเสียให้มีค่าเป็นไปตามเกณฑ์มาตรฐานน้ำทิ้งตามประกาศกระทรวงอุตสาหกรรม เรื่อง กำหนดมาตรฐานควบคุมการระบายน้ำทิ้งจากโรงงาน (พ.ศ. 2560) หรือกฎหมายอื่นที่เกี่ยวข้อง	- โครงการมีบ่อปรับสภาพน้ำ (Neutralization Tank หรือ Holding Pond) เพื่อบำบัดน้ำเสียให้มีค่าเป็นไปตามเกณฑ์มาตรฐาน โดยทำการเก็บตัวอย่าง และวิเคราะห์คุณภาพน้ำทิ้งเดือนละ 1 ครั้ง พร้อมทั้งดำเนินการตรวจวัดเพิ่มเติม ทุก 3 เดือน สำหรับพารามิเตอร์อื่นๆ ตามประกาศกระทรวงทรัพยากรธรรมชาติและสิ่งแวดล้อม เรื่อง กำหนดมาตรฐานควบคุมการระบายน้ำทิ้งจากโรงงานผลิตพลังงานไฟฟ้า พ.ศ. 2565 โดยระหว่างเดือนกรกฎาคม-ธันวาคม พ.ศ. 2568 พบว่า ผลการตรวจวิเคราะห์มีค่าอยู่ในเกณฑ์มาตรฐานกำหนดทั้งหมด	-	- ภาพที่ 2-8 ระบบบำบัดน้ำเสีย - ตารางที่ 3.2-10 บทที่ 3 ผลการติดตามตรวจสอบผลกระทบสิ่งแวดล้อม - ภาคผนวก ค-1 ผลการตรวจวัดคุณภาพสิ่งแวดล้อม

ตารางที่ 2-1 (ต่อ) ผลการปฏิบัติตามมาตรการป้องกันและแก้ไขผลกระทบสิ่งแวดล้อม

โครงการโรงไฟฟ้าพลังความร้อนร่วม โครงการระยะที่ 2 (ครั้งที่ 3) ระยะดำเนินการ
ครั้งที่ 2/2568 ระหว่างเดือนกรกฎาคม-ธันวาคม พ.ศ. 2568

มาตรการป้องกันและแก้ไขผลกระทบสิ่งแวดล้อม	รายละเอียดผลการปฏิบัติตามมาตรการป้องกันและแก้ไขผลกระทบสิ่งแวดล้อม	ปัญหา อุปสรรค การแก้ไข	เอกสารอ้างอิง
3. คุณภาพน้ำผิวดิน (ต่อ) (3) จัดให้มีบ่อบำบัดน้ำทิ้ง (Final Pond) ขนาดความจุ 850 ลูกบาศก์เมตร	- โครงการก่อสร้าง Holding Pond ขนาดความจุ 850 ลูกบาศก์เมตร เพื่อกักเก็บน้ำและนำมาใช้ใหม่ภายในพื้นที่โครงการ โดยจะรักษาความจุของน้ำให้ไม่เกิน 788.4 ลูกบาศก์เมตร	-	- ภาพที่ 2-8 ระบบบำบัดน้ำเสีย
(4) จัดให้มีเครื่องมือตรวจวัดคุณภาพน้ำอัตโนมัติ ได้แก่ pH Temperature และ Conductivity เพื่อตรวจสอบลักษณะสมบัติน้ำเสียที่ผ่านการบำบัดก่อนระบายลงสู่คลองข้างตาย	- โครงการได้ติดตั้งเครื่องตรวจวัดคุณภาพน้ำอัตโนมัติ ได้แก่ pH Temperature และ Conductivity เพื่อตรวจสอบลักษณะสมบัติน้ำเสียที่ผ่านการบำบัดก่อนระบายลงสู่คลองข้างตาย โดยดำเนินการตรวจสอบสภาพน้ำเป็นประจำ ระหว่างเดือนกรกฎาคม-ธันวาคม พ.ศ. 2568 พบว่า มีค่าอยู่ในเกณฑ์ควบคุมที่กำหนดไว้	-	- ภาพที่ 2-8 ระบบบำบัดน้ำเสีย
(5) นำน้ำที่ผ่านการบำบัดแล้วมาใช้ใหม่ในกิจกรรมต่าง ๆ เช่น ใช้น้ำรดต้นไม้ ล้างทำความสะอาดพื้นที่มากที่สุด เพื่อลดการระบายทิ้งลงคลองข้างตายเป็นต้น โดยน้ำที่จะนำมารดต้นไม้จะต้องมีค่า Conductivity ไม่เกิน 2,000 ไมโครโมห์/เซนติเมตร	- ระหว่างเดือนกรกฎาคม-ธันวาคม พ.ศ. 2568 นำน้ำที่ผ่านการบำบัดแล้วมาใช้ใหม่ในกิจกรรมต่าง ๆ ในกรณีที่น้ำมีค่า Conductivity ไม่เกิน 2,000 ไมโครโมห์/เซนติเมตร ไปใช้ในการรดน้ำต้นไม้ในเขตพื้นที่ของโครงการ	-	-
(6) จัดให้มีระบบบำบัดน้ำเสียสำเร็จรูปเพื่อบำบัดน้ำเสียจากสำนักงาน ให้มีค่าตามเกณฑ์มาตรฐานน้ำทิ้งจากโรงงาน	- โครงการจัดสร้างระบบบำบัดน้ำเสียสำเร็จรูปเพื่อบำบัดน้ำเสียจากสำนักงานเรียบร้อยแล้ว	-	- ภาพที่ 2-9 ระบบบำบัดน้ำเสีย สำเร็จรูป

ตารางที่ 2-1 (ต่อ) ผลการปฏิบัติตามมาตรการป้องกันและแก้ไขผลกระทบสิ่งแวดล้อม

โครงการโรงไฟฟ้าพลังความร้อนร่วม โครงการระยะที่ 2 (ครั้งที่ 3) ระยะดำเนินการ
ครั้งที่ 2/2568 ระหว่างเดือนกรกฎาคม-ธันวาคม พ.ศ. 2568

มาตรการป้องกันและแก้ไขผลกระทบสิ่งแวดล้อม	รายละเอียดผลการปฏิบัติตามมาตรการป้องกันและแก้ไขผลกระทบสิ่งแวดล้อม	ปัญหา อุปสรรค การแก้ไข	เอกสารอ้างอิง
3. คุณภาพน้ำผิวดิน (ต่อ) (7) จัดให้มีบุคคลที่มีความรู้ ความสามารถรับผิดชอบในการควบคุม ดูแลรักษาระบบบำบัดน้ำเสียของโครงการ และจะต้องควบคุมให้มีค่าเป็นไปตามเกณฑ์มาตรฐานอยู่เสมอ	- โครงการมีบุคลากรที่มีความรู้ความสามารถในการดำเนินงานควบคุมระบบบำบัดมลพิษทางน้ำ และผ่านการอบรมตามหลักสูตรผู้ปฏิบัติงานประจำระบบบำบัดมลพิษน้ำเรียบร้อยแล้ว สำหรับผลการตรวจวัดคุณภาพน้ำทิ้ง ระหว่างเดือนกรกฎาคม-ธันวาคม พ.ศ. 2568 พบว่า มีค่าอยู่ในเกณฑ์มาตรฐานกำหนดทั้งหมด	-	- ภาคผนวก ข-5 บุคลากรด้านสิ่งแวดล้อมประจำโรงงาน
(8) กรณีน้ำเสียที่ผ่านการบำบัดแล้วมีค่าเกินเกณฑ์มาตรฐานที่กำหนด และโครงการไม่สามารถแก้ปัญหาที่เกิดขึ้นได้เองภายใน 1 วัน ทางโครงการจะส่งน้ำเสียไปบำบัดภายนอกโดยหน่วยงานรับบำบัดที่ได้รับอนุญาตจากทางราชการ	- ในกรณีที่น้ำเสียมีค่าเกินเกณฑ์มาตรฐาน โครงการจะรวบรวมน้ำเสียดังกล่าวกลับไปบำบัดใหม่อีกครั้ง โดยไม่มีการปล่อยออกสู่แหล่งน้ำ และหากโครงการไม่สามารถแก้ไขคุณภาพน้ำทิ้งได้จะส่งน้ำเสียไปบำบัดภายนอกโดยหน่วยงานรับบำบัดที่ได้รับอนุญาตจากทางราชการทั้งนี้ระหว่างเดือนกรกฎาคม-ธันวาคม พ.ศ. 2568 คุณภาพน้ำมีค่าเป็นไปตามเกณฑ์มาตรฐานกำหนด	-	- ตารางที่ 3.2-10 บทที่ 3 ผลการติดตามตรวจสอบผลกระทบสิ่งแวดล้อม - ภาคผนวก ค-1 ผลการตรวจวัดคุณภาพสิ่งแวดล้อม
(9) ออกแบบระบบแยกน้ำฝนปนเปื้อนและน้ำฝนไม่ปนเปื้อนออกจากกัน พร้อมทั้งตรวจสอบระบบระบายน้ำฝนปนเปื้อน และไม่ปนเปื้อนเป็นประจำ ทั้งนี้ น้ำฝนที่มีการปนเปื้อนให้มีการบำบัดให้ได้ตามมาตรฐานก่อนปล่อยออกจากโครงการ	- โครงการออกแบบระบบแยกน้ำฝนปนเปื้อน และน้ำฝนไม่ปนเปื้อนออกจากกัน พร้อมทั้งตรวจสอบระบบอย่างสม่ำเสมอ ทั้งนี้ กรณีที่น้ำฝนมีการปนเปื้อน โครงการจะทำการบำบัดให้ได้ตามมาตรฐานก่อนปล่อยออกจากโครงการ	-	- ภาพที่ 2-10 รางระบายน้ำฝนของโครงการ

ตารางที่ 2-1 (ต่อ) ผลการปฏิบัติตามมาตรการป้องกันและแก้ไขผลกระทบสิ่งแวดล้อม

โครงการโรงไฟฟ้าพลังความร้อนร่วม โครงการระยะที่ 2 (ครั้งที่ 3) ระยะดำเนินการ
ครั้งที่ 2/2568 ระหว่างเดือนกรกฎาคม-ธันวาคม พ.ศ. 2568

มาตรการป้องกันและแก้ไขผลกระทบสิ่งแวดล้อม	รายละเอียดผลการปฏิบัติตามมาตรการป้องกันและแก้ไขผลกระทบสิ่งแวดล้อม	ปัญหา อุปสรรค การแก้ไข	เอกสารอ้างอิง
4. คุณภาพน้ำใต้ดิน (1) จัดให้มีบ่อสังเกตการณ์ (Monitoring Well) เพื่อตรวจสอบการปนเปื้อนของน้ำใต้ดิน จำนวน 3 จุด แบ่งเป็น Upstream Point จำนวน 1 จุด และ Downstream Point จำนวน 2 จุด	- โครงการได้จัดเตรียมพื้นที่สำหรับติดตั้งบ่อสังเกตการณ์ (Monitoring Well) เพื่อตรวจสอบการปนเปื้อนของน้ำใต้ดิน จำนวน 3 จุด	-	- ภาพที่ 2-11 บ่อสังเกตการณ์ (Monitoring Well)
5. การกำจัดกากของเสีย (1) จัดหาถังขยะที่มีฝาปิดให้เพียงพอเพื่อรวบรวมขยะที่เกิดขึ้นภายในโครงการ และติดต่อให้หน่วยงานที่ได้รับอนุญาตจากกรมโรงงานมารับไปกำจัดต่อไป	- โครงการจัดให้มีถังขยะที่มีฝาปิดมิดชิดอย่างเพียงพอ เพื่อรวบรวมขยะที่เกิดขึ้นภายในโครงการ โดยระหว่างเดือนกรกฎาคม-ธันวาคม พ.ศ. 2568 โครงการติดต่อให้บริษัท เบตเตอร์ เวิลด์ กรีน จำกัด (มหาชน) ดำเนินการรับขยะมูลฝอยไปกำจัด และ บริษัท ไมโครไบโอเทค จำกัด บริษัท ทีเคเอสพี ออย จำกัด ดำเนินการรับของเสียไปกำจัดต่อไป	-	- ภาพที่ 2-12 ถังขยะภายในพื้นที่โครงการ
(2) รวบรวมคราบน้ำมันไว้ในถังปิดมิดชิดขนาด 200 ลิตร ก่อนนำไปเก็บไว้ในอาคารเก็บกากของเสียอันตรายของโครงการระยะที่ 2 และติดต่อให้หน่วยงานรับกำจัดที่ได้รับอนุญาตมารับไปกำจัดต่อไป	- โครงการรวบรวมคราบน้ำมันไว้ในถังปิดมิดชิดขนาด 200 ลิตร ภายในอาคารเก็บกากของเสียอันตราย เพื่อรอให้หน่วยงานอนุญาติรับไปกำจัดต่อไป ซึ่งบริษัท ทีเคเอสพี ออย จำกัด เป็นผู้ดำเนินการรับกำจัด โดยระหว่างเดือนกรกฎาคม-ธันวาคม พ.ศ. 2568 ยังไม่มีการส่งกำจัด เนื่องจากมีปริมาณน้ำมันหล่อลื่นใช้แล้วมีจำนวนน้อย โดยจะดำเนินการรวบรวมและส่งกำจัดในปีถัดไป	-	- ภาพที่ 2-13 พื้นที่รวบรวมน้ำมันใช้แล้ว - ภาคผนวก ข-8 บันทึกปริมาณกากของเสีย ระหว่างเดือนกรกฎาคม-ธันวาคม พ.ศ. 2568

ตารางที่ 2-1 (ต่อ) ผลการปฏิบัติตามมาตรการป้องกันและแก้ไขผลกระทบสิ่งแวดล้อม

โครงการโรงไฟฟ้าพลังความร้อนร่วม โครงการระยะที่ 2 (ครั้งที่ 3) ระยะดำเนินการ
ครั้งที่ 2/2568 ระหว่างเดือนกรกฎาคม-ธันวาคม พ.ศ. 2568

มาตรการป้องกันและแก้ไขผลกระทบสิ่งแวดล้อม	รายละเอียดผลการปฏิบัติตามมาตรการป้องกันและแก้ไขผลกระทบสิ่งแวดล้อม	ปัญหา อุปสรรค การแก้ไข	เอกสารอ้างอิง
5. การกำจัดกากของเสีย (ต่อ)			
(3) รวบรวมเรซินที่เสื่อมสภาพจากกระบวนการ Demineralization นำไปเก็บไว้ในอาคารเก็บกากของเสียอันตรายของโครงการระยะที่ 2 และติดต่อให้หน่วยงานรับกำจัดที่ได้รับอนุญาตมารับไปกำจัดต่อไป	- ระหว่างเดือนกรกฎาคม-ธันวาคม พ.ศ. 2568 โครงการยังไม่มีเรซินที่เสื่อมสภาพ	-	-
(4) คัดแยกขยะนำส่วนที่สามารถใช้ใหม่ได้กลับมาใช้ใหม่ให้เกิดประโยชน์สูงสุด	- โครงการมีการคัดแยกขยะและนำส่วนที่สามารถใช้ใหม่ได้กลับมาใช้ให้เกิดประโยชน์สูงสุด เช่น กระดาษเสียหน้าเดียวนำกลับมาใช้ใหม่ในสำนักงาน	-	- ภาพที่ 2-14 กระดาษ Reuse
(5) บันทึกชนิด / ปริมาณกากของเสียที่เกิดขึ้น และขนส่งออกนอกพื้นที่โครงการ โดยระบุแหล่งที่ส่งไปจำหน่าย/กำจัด	- โครงการมีการบันทึกปริมาณและชนิดกากของเสียที่เกิดขึ้น โดยระหว่างเดือนกรกฎาคม-ธันวาคม พ.ศ. 2568 โครงการได้ดำเนินการขนส่งกากของเสียขยะอุตสาหกรรม โดยบริษัท เบตเตอร์ เวิลด์ กรีน จำกัด (มหาชน) และบริษัท ทรี อีโค เวส แมเนจเม้นท์ จำกัด เป็นผู้รับดำเนินการกำจัดของเสีย	-	- ภาคผนวก ข-8 บันทึกปริมาณกากของเสีย ระหว่างเดือนกรกฎาคม-ธันวาคม พ.ศ. 2568 - ภาคผนวก ข-7 เอกสารจัดจ้างบริษัทกำจัดวัสดุที่ไม่ใช้แล้ว - ภาคผนวก ข-9 ตัวอย่างใบกำกับการขนส่งวัสดุไม่ใช้แล้ว

ตารางที่ 2-1 (ต่อ) ผลการปฏิบัติตามมาตรการป้องกันและแก้ไขผลกระทบสิ่งแวดล้อม

โครงการโรงไฟฟ้าพลังความร้อนร่วม โครงการระยะที่ 2 (ครั้งที่ 3) ระยะดำเนินการ
ครั้งที่ 2/2568 ระหว่างเดือนกรกฎาคม-ธันวาคม พ.ศ. 2568

มาตรการป้องกันและแก้ไขผลกระทบสิ่งแวดล้อม	รายละเอียดผลการปฏิบัติตามมาตรการป้องกันและแก้ไขผลกระทบสิ่งแวดล้อม	ปัญหา อุปสรรค การแก้ไข	เอกสารอ้างอิง
5. การกำจัดกากของเสีย (ต่อ) (6) จัดให้มีสถานที่ที่มีหลังคาปิดคลุม และพื้นคอนกรีตเพื่อจัดเก็บมูลฝอยและกากของเสีย โดยแยกประเภทของเสียและติดป้ายชัดเจน	- โครงการจัดให้มีถังขยะที่มีฝาปิดมิดชิด โดยแยกประเภทของเสีย รวมทั้งพื้นที่จัดเก็บกากของเสีย โดยมีพื้นคอนกรีตและหลังคาปิดคลุม พร้อมทั้งติดป้ายระบุติดป้ายชัดเจน	-	- ภาพที่ 2-15 อาคารกักเก็บของเสีย
(7) ขออนุญาตและแจ้งกรมโรงงานอุตสาหกรรมในการนำของเสียอันตรายออกนอกพื้นที่โครงการตามประกาศที่เกี่ยวข้อง	- โครงการได้ทำการขออนุญาตกรมโรงงานฯให้นำสิ่งปฏิกูลหรือวัสดุที่ไม่ใช้แล้วออกนอกบริเวณโรงงานเรียบร้อยแล้ว	-	- ภาคผนวก ข-10 ใบอนุญาตนำสิ่งปฏิกูล ฯ ออกนอกบริเวณ โรงงาน

ตารางที่ 2-1 (ต่อ) ผลการปฏิบัติตามมาตรการป้องกันและแก้ไขผลกระทบสิ่งแวดล้อม

โครงการโรงไฟฟ้าพลังความร้อนร่วม โครงการระยะที่ 2 (ครั้งที่ 3) ระยะดำเนินการ
ครั้งที่ 2/2568 ระหว่างเดือนกรกฎาคม-ธันวาคม พ.ศ. 2568

มาตรการป้องกันและแก้ไขผลกระทบสิ่งแวดล้อม	รายละเอียดผลการปฏิบัติตามมาตรการป้องกันและแก้ไขผลกระทบสิ่งแวดล้อม	ปัญหา อุปสรรค การแก้ไข	เอกสารอ้างอิง
6. การคมนาคม (1) อบรมและควบคุมให้พนักงานขับรถปฏิบัติตามกฎจราจรอย่างเคร่งครัดและไม่บรรทุกน้ำหนักเกินกว่าที่กฎหมายกำหนด	- โครงการกำหนดให้พนักงานและผู้เข้ามาติดต่อภายในโครงการขับรถปฏิบัติตามกฎจราจรอย่างเคร่งครัดและไม่บรรทุกน้ำหนักเกินกว่าที่กฎหมายกำหนด นอกจากนี้ภายในโครงการมีป้ายจราจรต่าง ๆ ติดไว้อย่างชัดเจน เช่น ป้ายจำกัดความเร็ว ป้ายบอกทาง เป็นต้น	-	- ภาพที่ 2-16 ป้ายจราจรภายในโครงการ - ภาคผนวก ข-11 แผนการอบรมด้านความปลอดภัย อาชีวอนามัย และสภาพแวดล้อมในการทำงาน ประจำปี พ.ศ. 2568
(2) หลีกเลี่ยงการขนส่งในช่วงชั่วโมงเร่งด่วนเพื่อลดสภาพการจราจรติดขัด	- โครงการจัดให้มีการขนส่ง เข้า-ออก พื้นที่โครงการโดยหลีกเลี่ยงชั่วโมงเร่งด่วนเวลา 06.00-09.00 น. และเวลา 16.00-18.00 น.	-	-

ตารางที่ 2-1 (ต่อ) ผลการปฏิบัติตามมาตรการป้องกันและแก้ไขผลกระทบสิ่งแวดล้อม

โครงการโรงไฟฟ้าพลังความร้อนร่วม โครงการระยะที่ 2 (ครั้งที่ 3) ระยะดำเนินการ
ครั้งที่ 2/2568 ระหว่างเดือนกรกฎาคม-ธันวาคม พ.ศ. 2568

มาตรการป้องกันและแก้ไขผลกระทบสิ่งแวดล้อม	รายละเอียดผลการปฏิบัติตามมาตรการป้องกันและแก้ไขผลกระทบสิ่งแวดล้อม	ปัญหา อุปสรรค การแก้ไข	เอกสารอ้างอิง
7. การระบายน้ำและป้องกันน้ำท่วม (1) จัดสร้างระบบระบายน้ำฝนภายในพื้นที่โครงการ	- โครงการมีระบบระบายน้ำฝนภายในพื้นที่โครงการ	-	- ภาพที่ 2-10 วางระบายน้ำฝนของ โครงการ
(2) กำหนดให้มีแผนการขุดลอกตะกอนภายในรางระบายน้ำของโครงการ และมีการดำเนินการตามแผนที่กำหนดอย่างสม่ำเสมอ โดยเฉพาะช่วงก่อนเข้าฤดูฝน	- โครงการมีรางระบายน้ำแบบคอนกรีตภายในพื้นที่โครงการ และตรวจสอบรางระบายน้ำอย่างสม่ำเสมอ โดยระหว่างเดือนกรกฎาคม-ธันวาคม พ.ศ. 2568 รางระบายน้ำอยู่ในสภาพดี ไม่มีตะกอนและสิ่งกีดขวางใด ๆ อย่างไรก็ตาม โครงการจะดำเนินการขุดลอกท่อ หากเกิดตะกอนหรือมีสิ่งกีดขวางที่ส่งผลกระทบต่อทางระบายน้ำในพื้นที่โครงการ	-	- ภาคผนวก ข-12 รายงานบันทึกสภาพ การระบายน้ำ
(3) จัดสร้างบ่อหน่วงน้ำภายในพื้นที่โครงการระยะที่สามารถหน่วงน้ำฝนในพื้นที่ได้อย่างน้อย 3 ชั่วโมง	- โครงการมีบ่อหน่วงน้ำภายในพื้นที่โครงการ โดยมีความจุ 6,300 ลูกบาศก์เมตร ซึ่งสามารถหน่วงน้ำฝนได้อย่างน้อย 3 ชั่วโมง	-	- ภาพที่ 2-17 บ่อหน่วงน้ำภายใน พื้นที่โครงการ

ตารางที่ 2-1 (ต่อ) ผลการปฏิบัติตามมาตรการป้องกันและแก้ไขผลกระทบสิ่งแวดล้อม

โครงการโรงไฟฟ้าพลังความร้อนร่วม โครงการระยะที่ 2 (ครั้งที่ 3) ระยะดำเนินการ
ครั้งที่ 2/2568 ระหว่างเดือนกรกฎาคม-ธันวาคม พ.ศ. 2568

มาตรการป้องกันและแก้ไขผลกระทบสิ่งแวดล้อม	รายละเอียดผลการปฏิบัติตามมาตรการป้องกันและแก้ไขผลกระทบสิ่งแวดล้อม	ปัญหา อุปสรรค การแก้ไข	เอกสารอ้างอิง
8. สภาพสังคม-เศรษฐกิจ			
(1) จ้างคนงานท้องถิ่นที่มีความรู้และความสามารถเป็นพนักงานของโครงการโดยให้ความสำคัญเป็นอันดับแรก	- ทางโครงการมีการพิจารณาการจ้างงานพนักงานท้องถิ่นเป็นอันดับแรก ปัจจุบันมีพนักงานจำนวน 15 คน ซึ่งมีภูมิลำเนาอยู่ในเขตจังหวัดระยองจากพนักงานทั้งหมด 36 คน หรือคิดเป็นร้อยละ 42.86	-	-
(2) ดำเนินการด้านประชาสัมพันธ์การดำเนินโครงการ เพื่อให้ประชาชนเข้าใจการดำเนินการดียิ่งขึ้น	- โครงการได้มีการประชาสัมพันธ์เกี่ยวกับการดำเนินงานของโครงการเรื่อยมาตลอดการดำเนินการ เพื่อให้ชุมชนและหน่วยงานต่างๆ ในพื้นที่ รับรู้ถึงการมีอยู่ของโครงการและเข้าใจกิจกรรมการดำเนินงานของโครงการ พร้อมกับการสานสัมพันธ์ที่ดีกับชุมชนผ่านกิจกรรม CSR ต่างๆ	-	- ภาคผนวก ข-13 เอกสารประชาสัมพันธ์โครงการ
(3) เข้าร่วมกิจกรรมต่าง ๆ กับชุมชนใกล้เคียงเพื่อสร้างความสัมพันธ์ที่ดีกับชุมชน	- ระหว่างเดือนกรกฎาคม-ธันวาคม พ.ศ. 2568 โครงการได้มีการลงประชาสัมพันธ์โครงการได้เข้าร่วมกิจกรรมต่างๆ กับชุมชนใกล้เคียงเพื่อสร้างความสัมพันธ์ที่ดีกับชุมชนโดยการเข้าร่วม และสนับสนุนกิจกรรมต่างๆ ในชุมชน	-	- ภาคผนวก ข-14 กิจกรรมชุมชนสัมพันธ์
(4) จัดให้มีขั้นตอนการรับเรื่องร้องเรียนในกรณีที่ประชาชนได้รับเหตุรำคาญจากการดำเนินกิจกรรมของ บริษัท สยามเพาเวอร์ เจเนเนอเรชั่น โครงการ 2 จำกัด (มหาชน)	- โครงการมีขั้นตอนการรับเรื่องร้องเรียนในกรณีที่ประชาชนได้รับเหตุรำคาญจากการดำเนินกิจกรรมของ บริษัท ราช เอ็นเนอร์จี้ ระยอง จำกัด ทั้งนี้ ระหว่างเดือนกรกฎาคม-ธันวาคม พ.ศ. 2568 ไม่พบข้อร้องเรียนจากการดำเนินกิจกรรมของโครงการ	-	- ภาคผนวก ข-3 ขั้นตอนการรับเรื่องร้องเรียน

ตารางที่ 2-1 (ต่อ) ผลการปฏิบัติตามมาตรการป้องกันและแก้ไขผลกระทบสิ่งแวดล้อม

โครงการโรงไฟฟ้าพลังความร้อนร่วม โครงการระยะที่ 2 (ครั้งที่ 3) ระยะดำเนินการ
ครั้งที่ 2/2568 ระหว่างเดือนกรกฎาคม-ธันวาคม พ.ศ. 2568

มาตรการป้องกันและแก้ไขผลกระทบสิ่งแวดล้อม	รายละเอียดผลการปฏิบัติตามมาตรการป้องกันและแก้ไขผลกระทบสิ่งแวดล้อม	ปัญหา อุปสรรค การแก้ไข	เอกสารอ้างอิง
<p>8. สภาพสังคม-เศรษฐกิจ (ต่อ)</p> <p>(5) แต่งตั้งคณะกรรมการติดตามตรวจสอบการดำเนินงานโครงการ มีวาระการดำรงตำแหน่งคราวละ 4 ปี หรือตามดุลพินิจของกรรมการ ส่วนใหญ่ที่ได้รับการคัดเลือก วิธีการคัดเลือกคณะกรรมการฯ ให้พิจารณา สรรหาจากความร่วมมือในหลายภาคส่วนด้วยความเต็มใจ เพื่อเป็น ตัวแทนร่วมในการแลกเปลี่ยนข้อมูลข่าวสาร การติดตามผลการ ดำเนินการของโครงการ และแก้ไขปัญหาาร่วมกัน ระหว่างโครงการ ชุมชน และหน่วยงานต่าง ๆ โดยมีโครงสร้างและอำนาจหน้าที่ ดังนี้</p> <p>1. โครงสร้างและองค์ประกอบคณะกรรมการฯ องค์ประกอบของ คณะกรรมการประกอบด้วยตัวแทนหลายฝ่าย ประกอบด้วย ตัวแทนภาคประชาชน ตัวแทนหน่วยงานภาครัฐ ตัวแทนจาก โครงการ และผู้ทรงคุณวุฒิ/ปราชญ์ชาวบ้าน ผู้แทนท้องถิ่นของ องค์การจัดตั้งทางสังคม ประกอบด้วย</p> <p>1.1. ตัวแทนภาคประชาชน จำนวนไม่น้อยกว่ากึ่งหนึ่งหมายถึง ประชาชนที่อาศัยอยู่ในพื้นที่รัศมี 5 กิโลเมตรจากที่ตั้ง โครงการที่ได้รับการคัดเลือกหรือแต่งตั้งมาจากประชาชนใน ชุมชน อาทิต ชาวบ้านทั่วไป ปราชญ์ชาวบ้านสมาชิกองค์กร ทางสังคมในชุมชน และผู้ที่ได้รับความนับถือในชุมชน</p>	<p>- โครงการดำเนินการแต่งตั้งคณะกรรมการติดตามตรวจสอบการ ดำเนินงานโครงการ รวมทั้งการจัดประชุมเพื่อร่วมในการ แลกเปลี่ยนข้อมูลข่าวสาร การติดตามผลการดำเนินการของ โครงการ และแก้ไขปัญหาาร่วมกัน ระหว่างโครงการ ชุมชน และ หน่วยงานต่าง ๆ โดยในปี พ.ศ. 2568 ดำเนินการจัดประชุมทั้งหมด 3 ครั้ง ดังนี้</p> <ul style="list-style-type: none"> • ครั้งที่ 1/2568 เมื่อวันที่ 18 กุมภาพันธ์ พ.ศ. 2568 • ครั้งที่ 2/2568 เมื่อวันที่ 22 เมษายน พ.ศ. 2568 • ครั้งที่ 3/2568 เมื่อวันที่ 21 ตุลาคม พ.ศ. 2568 		<p>- ภาคผนวก ข-15</p> <p>การประชุม คณะกรรมการติดตาม ตรวจสอบการดำเนิน งานโครงการ</p>

ตารางที่ 2-1 (ต่อ) ผลการปฏิบัติตามมาตรการป้องกันและแก้ไขผลกระทบสิ่งแวดล้อม

โครงการโรงไฟฟ้าพลังความร้อนร่วม โครงการระยะที่ 2 (ครั้งที่ 3) ระยะดำเนินการ
ครั้งที่ 2/2568 ระหว่างเดือนกรกฎาคม-ธันวาคม พ.ศ. 2568

มาตรการป้องกันและแก้ไขผลกระทบสิ่งแวดล้อม	รายละเอียดผลการปฏิบัติตามมาตรการป้องกันและแก้ไขผลกระทบสิ่งแวดล้อม	ปัญหา อุปสรรค การแก้ไข	เอกสารอ้างอิง
<p>8. สภาพสังคม-เศรษฐกิจ (ต่อ)</p> <p>1.2. ตัวแทนของภาคส่วนต่าง ๆ ส่วนที่เหลือให้ ประกอบด้วย</p> <p>ก) ตัวแทนจากผู้นำและผู้บริหารส่วนท้องถิ่น หมายถึง กำนันผู้ใหญ่บ้านของทุกชุมชน และผู้แทนนายกองค์การปกครองส่วนท้องถิ่น ในพื้นที่รัศมี 5 กิโลเมตรจากที่ตั้งโครงการ</p> <p>ข) ตัวแทนจากหน่วยงานราชการที่เกี่ยวข้อง ให้มาจากหน่วยงานที่เกี่ยวข้องได้แก่ กรมโรงงานอุตสาหกรรม (กรอ.) หน่วยงานระดับจังหวัดและอำเภอที่กำกับดูแลด้านพลังงาน ด้านทรัพยากร ธรรมชาติและสิ่งแวดล้อม ด้านการเกษตร และด้านสาธารณสุข</p> <p>ค) ตัวแทนจากโครงการระยะที่ 2 จำนวน 1 คน</p> <p>2. รูปแบบการประชุม</p> <p>2.1 วาระปกติ</p> <p>ก) การประชุมคณะกรรมการฯ ต้องมีกรรมการมาประชุม ไม่น้อยกว่ากึ่งหนึ่งของจำนวนกรรมการทั้งหมดจึงจะเป็นองค์ประชุม โดยประชุมอย่างน้อยปีละ 2 ครั้ง</p> <p>ข) การวินิจฉัยชี้ขาดของที่ประชุมให้ถือเสียงข้างมาก กรรมการคนหนึ่งให้มีหนึ่งเสียง ในการลงคะแนน ถ้าคะแนนเสียงเท่ากัน ให้ประธานในที่ประชุมออกเสียงเพิ่มขึ้น อีกเสียงหนึ่งเป็นเสียงชี้ขาด</p>			

ตารางที่ 2-1 (ต่อ) ผลการปฏิบัติตามมาตรการป้องกันและแก้ไขผลกระทบสิ่งแวดล้อม

โครงการโรงไฟฟ้าพลังความร้อนร่วม โครงการระยะที่ 2 (ครั้งที่ 3) ระยะดำเนินการ

ครั้งที่ 2/2568 ระหว่างเดือนกรกฎาคม-ธันวาคม พ.ศ. 2568

มาตรการป้องกันและแก้ไขผลกระทบสิ่งแวดล้อม	รายละเอียดผลการปฏิบัติตามมาตรการป้องกันและแก้ไขผลกระทบสิ่งแวดล้อม	ปัญหา อุปสรรค การแก้ไข	เอกสารอ้างอิง
<p>8. สภาพสังคม-เศรษฐกิจ (ต่อ)</p> <p>2.2 วาระพิเศษ (กรณีมีเรื่องร้องเรียนหรือเหตุฉุกเฉิน) กรณีที่มีการร้องเรียนปัญหาต่าง ๆ เหตุฉุกเฉิน หรือมีความจำเป็นเร่งด่วนสามารถประชุมก่อนกำหนดเวลาปกติได้ โดยให้อยู่ในดุลยพินิจของประธานคณะกรรมการ</p> <p>3. หน้าที่ของคณะกรรมการฯ</p> <p>3.1 กรณีการดำเนินงานปกติ</p> <p>ก) รับทราบแผนการดำเนินงานของโครงการ และให้ข้อเสนอแนะเกี่ยวกับแนวทางการดำเนินงานหรือมาตรการที่ควรเพิ่มเติมเป็นกรณีพิเศษเพื่อป้องกันหรือลดผลกระทบต่อสิ่งแวดล้อมและชุมชน</p> <p>ข) ติดตามตรวจสอบผลการปฏิบัติตามมาตรการป้องกันและแก้ไขผลกระทบสิ่งแวดล้อมของโครงการ ผลการติดตามตรวจสอบคุณภาพสิ่งแวดล้อมของโครงการ</p> <p>ค) ติดตามตรวจสอบคุณภาพสิ่งแวดล้อมในปัจจัยที่เป็นข้อวิตกกังวลหรือความสนใจของชุมชน</p> <p>ง) ให้ข้อเสนอแนะเกี่ยวกับการปรับปรุงพัฒนามาตรการป้องกันและการแก้ไขผลกระทบด้านสิ่งแวดล้อมที่เกิดขึ้นกับชุมชน อันเนื่องจากการดำเนินงานของโครงการ</p>			

ตารางที่ 2-1 (ต่อ) ผลการปฏิบัติตามมาตรการป้องกันและแก้ไขผลกระทบสิ่งแวดล้อม

โครงการโรงไฟฟ้าพลังความร้อนร่วม โครงการระยะที่ 2 (ครั้งที่ 3) ระยะดำเนินการ
ครั้งที่ 2/2568 ระหว่างเดือนกรกฎาคม-ธันวาคม พ.ศ. 2568

มาตรการป้องกันและแก้ไขผลกระทบสิ่งแวดล้อม	รายละเอียดผลการปฏิบัติตามมาตรการป้องกัน และแก้ไขผลกระทบสิ่งแวดล้อม	ปัญหา อุปสรรค การแก้ไข	เอกสารอ้างอิง
<p>8. สภาพสังคม-เศรษฐกิจ (ต่อ)</p> <p>3.2 วาระพิเศษ (กรณีมีเรื่องร้องเรียนหรือเหตุฉุกเฉิน) ให้มีการประชุมวาระพิเศษทุกครั้งที่มีการร้องเรียนถึงความเสียหายอันเกิดกับบุคคล นิติบุคคล องค์กรใด ๆ และรวมถึงทรัพย์สินของบุคคล นิติบุคคล องค์กรใด ๆ นั้น และทรัพย์สินของส่วนรวมด้วย อันเนื่องมาจากการก่อสร้างและการดำเนินการผลิตของโครงการ</p> <p>ก) กรณีที่ชัดเจนว่าเป็นผลกระทบจากโครงการ ในกรณีที่รับฟังเป็นที่ยุติได้ว่าความเสียหายตามข้อเรียกร้องใด ๆ นั้นเป็นความรับผิดชอบของโครงการ</p> <ul style="list-style-type: none"> * ให้คณะกรรมการฯ เสนอแนวทางปฏิบัติเร่งด่วนเพื่อเยียวยาผู้ได้รับผลกระทบโดยทันที * นำเสนอหาข้อยุติในเรื่องค่าชดเชยความเสียหายโดยมติดังกล่าวจะต้องมีเสียง ไม่น้อยกว่า 2 ใน 3 ของคณะกรรมการฯ เข้าร่วมประชุม 			

ตารางที่ 2-1 (ต่อ) ผลการปฏิบัติตามมาตรการป้องกันและแก้ไขผลกระทบสิ่งแวดล้อม

โครงการโรงไฟฟ้าพลังความร้อนร่วม โครงการระยะที่ 2 (ครั้งที่ 3) ระยะดำเนินการ
ครั้งที่ 2/2568 ระหว่างเดือนกรกฎาคม-ธันวาคม พ.ศ. 2568

มาตรการป้องกันและแก้ไขผลกระทบสิ่งแวดล้อม	รายละเอียดผลการปฏิบัติตามมาตรการป้องกันและแก้ไขผลกระทบสิ่งแวดล้อม	ปัญหา อุปสรรค การแก้ไข	เอกสารอ้างอิง
<p>8. สภาพสังคม-เศรษฐกิจ (ต่อ)</p> <p>ทั้งนี้หากโครงการรับฟังเป็นที่ยุติได้ว่าความเสียหายตามข้อร้องเรียนนั้น เป็นความรับผิดชอบของโครงการ โครงการต้องเป็นผู้รับผิดชอบค่าใช้จ่ายที่เกิดขึ้นข้างต้น รวมทั้งค่าใช้จ่ายที่ไม่อยู่ในขอบข่ายการประกันการเสี่ยงภัยทุกชนิด (All Risk Policy) ซึ่งให้ความคุ้มครองทรัพย์สินหรือส่วนหนึ่งส่วนใดของทรัพย์สินที่เอาประกันที่ได้รับความเสียหายหรือสูญหายจากอุบัติเหตุหรือเหตุการณ์ที่มีได้คาดหมายใด ๆ ซึ่งกรรมธรรมจะคุ้มครองความเสียหายที่เกิดขึ้นจากภัยธรรมชาติและอุบัติเหตุทุกชนิด ทั้งที่เกิดขึ้นจากปัจจัยภายนอก (External Factor) และเกิดขึ้นในลักษณะทันทีทันใด (Sudden) และเหตุการณ์ที่ไม่สามารถคาดการณ์ได้ (Unforeseen) เช่น อุบัติภัยภัยธรรมชาติ ไฟไหม้ ฟ้าผ่า และการกระทำของบุคคลภายนอกไว้ทั้งหมด โดยเฉพาะในส่วนของความเสียหายที่จะเกิดต่อชีวิตและทรัพย์สินของบุคคลที่ 3 โดยกำหนดวงเงินความรับผิดชอบต่อการเกิดอุบัติเหตุแต่ละครั้ง เพื่อให้ความคุ้มครองต่อผลกระทบหรือความเสียหายใด ๆ เกิดขึ้นในพื้นที่ที่เกี่ยวข้องกับโครงการ อย่างไรก็ตาม โครงการยินดีเข้าไปดูแลช่วยเหลือชดเชยค่าเสียหายในระหว่างการศึกษา ทั้งนี้ทางโครงการจะเข้ามาดูแลและรับผิดชอบค่าใช้จ่ายที่เกิดขึ้น</p>			

ตารางที่ 2-1 (ต่อ) ผลการปฏิบัติตามมาตรการป้องกันและแก้ไขผลกระทบสิ่งแวดล้อม

โครงการโรงไฟฟ้าพลังความร้อนร่วม โครงการระยะที่ 2 (ครั้งที่ 3) ระยะดำเนินการ
ครั้งที่ 2/2568 ระหว่างเดือนกรกฎาคม-ธันวาคม พ.ศ. 2568

มาตรการป้องกันและแก้ไขผลกระทบสิ่งแวดล้อม	รายละเอียดผลการปฏิบัติตามมาตรการป้องกันและแก้ไขผลกระทบสิ่งแวดล้อม	ปัญหา อุปสรรค การแก้ไข	เอกสารอ้างอิง
<p>8. สภาพสังคม-เศรษฐกิจ (ต่อ)</p> <p>โดยการเยียวยาเบื้องต้นทั้งด้านชีวิต ค่ารักษาพยาบาล และความเสียหายต่อทรัพย์สิน ในช่วงก่อนที่ทางกรมธรรม์ประกันภัยเข้ามาดูแล</p> <p>ข) กรณีไม่สามารถระบุสาเหตุที่ชัดเจน</p> <p>กรณีที่มีการร้องเรียนปัญหาต่าง ๆ ที่ไม่สามารถหาข้อยุติได้ ให้คณะกรรมการฯ นัดประชุมวาระพิเศษ พิจารณาคัดเลือกและแต่งตั้งคณะกรรมการเฉพาะกิจ โดยความเห็นชอบของโครงการ ประกอบด้วย คณะบุคคล องค์กร หรือสถาบัน ซึ่งมีองค์ประกอบ ไม่น้อยกว่า 5 คน และไม่เกิน 9 คน มีลักษณะดังนี้</p> <ul style="list-style-type: none"> * ต้องมีความเป็นกลาง ไม่มีส่วนได้ส่วนเสียกับโครงการหรือกิจการในเรื่องนั้น ๆ * มิได้เป็นข้าราชการ สมาชิกวุฒิสภา สมาชิกสภาท้องถิ่นหรือผู้บริหารท้องถิ่น * ต้องเป็นที่ยอมรับเชื่อถือของทุกภาคส่วน ว่ามีคุณสมบัติ ความรู้ ความสามารถ ความเชี่ยวชาญ และประสบการณ์ ตามกรณีการร้องเรียนหรือลักษณะผลกระทบที่เกิดขึ้น เช่น ด้านสุขภาพ ด้านเกษตรกรรม ด้านชุมชนและสังคม ด้านการชดเชย เป็นต้น 			

ตารางที่ 2-1 (ต่อ) ผลการปฏิบัติตามมาตรการป้องกันและแก้ไขผลกระทบสิ่งแวดล้อม

โครงการโรงไฟฟ้าพลังความร้อนร่วม โครงการระยะที่ 2 (ครั้งที่ 3) ระยะดำเนินการ
ครั้งที่ 2/2568 ระหว่างเดือนกรกฎาคม-ธันวาคม พ.ศ. 2568

มาตรการป้องกันและแก้ไขผลกระทบสิ่งแวดล้อม	รายละเอียดผลการปฏิบัติตามมาตรการป้องกันและแก้ไขผลกระทบสิ่งแวดล้อม	ปัญหา อุปสรรค การแก้ไข	เอกสารอ้างอิง
<p>8. สภาพสังคม-เศรษฐกิจ (ต่อ)</p> <p>คณะกรรมการเฉพาะกิจ มีหน้าที่วินิจฉัยผลกระทบ ทำการตรวจสอบและพิสูจน์หา สาเหตุข้อร้องเรียน ปัญหา หรือผลกระทบต่างๆ ในแต่ละด้านตามหลักวิชาการที่ถูกต้องและน่าเชื่อถือ เพื่อให้ได้มาซึ่งข้อมูลอันเป็นที่ยอมรับของทุกภาคส่วน</p> <p>ค) กรณีที่ไม่สามารถพิสูจน์ได้ว่าเป็นผลกระทบที่เกิดขึ้นจากการดำเนินงานของโครงการ ให้คณะกรรมการกิจเฉพาะชี้แจงต่อผู้ได้รับผลกระทบเมื่อมีความเห็นตรงกันให้จัดทำ บันทึกความเข้าใจร่วมและเปิดเผยข้อมูลต่อสาธารณะ</p> <p>ง) กรณีที่พิสูจน์ได้ว่าเป็นผลกระทบที่เกิดขึ้นจากการดำเนินงานของโครงการ คณะกรรมการเฉพาะกิจมีหน้าที่เสนอแนวทางการชดเชยความเสียหาย รวมทั้งการ เจริญไกล่เกลี่ยหาข้อยุติเกี่ยวกับการชดเชยความเสียหายที่เกิดขึ้นโดยดำเนินการ ด้วยความยืดหยุ่น สุจริตและเป็นธรรม โดยคำนึงถึงข้อโต้แย้งของทุกฝ่ายตลอดจน ผลกระทบในด้านต่าง ๆ อย่างรอบด้าน</p>			

ตารางที่ 2-1 (ต่อ) ผลการปฏิบัติตามมาตรการป้องกันและแก้ไขผลกระทบสิ่งแวดล้อม

โครงการโรงไฟฟ้าพลังความร้อนร่วม โครงการระยะที่ 2 (ครั้งที่ 3) ระยะดำเนินการ
ครั้งที่ 2/2568 ระหว่างเดือนกรกฎาคม-ธันวาคม พ.ศ. 2568

มาตรการป้องกันและแก้ไขผลกระทบสิ่งแวดล้อม	รายละเอียดผลการปฏิบัติตามมาตรการป้องกันและแก้ไขผลกระทบสิ่งแวดล้อม	ปัญหา อุปสรรค การแก้ไข	เอกสารอ้างอิง
8. สภาพสังคม-เศรษฐกิจ (ต่อ) หากการรับฟังเป็นที่ยุติได้ว่าความเสียหายตามข้อร้องเรียนนั้นเป็นความรับผิดชอบของโครงการ โครงการต้องเป็นผู้รับผิดชอบค่าใช้จ่ายที่เกิดขึ้นข้างต้น ตามหลักการข้อ 3.2 (ก) ทั้งนี้ โครงการเป็นผู้รับผิดชอบค่าใช้จ่ายในการดำเนินงานเพื่อตรวจสอบและพิสูจน์หาสาเหตุจนกว่าจะได้ข้อยุติข้างต้น			
9. อาชีวอนามัย และความปลอดภัย 1) จัดให้มีการอบรมทางด้านความปลอดภัย <ul style="list-style-type: none"> - วิธีการทำงานในบริเวณที่มีอันตรายจากกระแสไฟฟ้า - วิธีการขนย้ายสารเคมี - การทำงานในสภาพแวดล้อมที่มีโอกาสเกิดอันตราย - การใช้อุปกรณ์ดับเพลิง - การตรวจสอบความปลอดภัยในโรงงาน - ฝึกซ้อมในกรณีที่เกิดเพลิงไหม้และอุบัติเหตุ 	- โครงการจัดให้มีการฝึกอบรมด้านความปลอดภัยอย่างต่อเนื่องสำหรับพนักงานใหม่ และจัดให้มีการฝึกซ้อมอพยพหนีไฟเป็นประจำทุกปี โดยระหว่างเดือนกรกฎาคม-ธันวาคม พ.ศ. 2568 ดำเนินการฝึกอบรมการทำงานเกี่ยวกับรถยก วันที่ 5-6 ส.ค. 68 การอบรมทบทวนผู้ควบคุมหม้อไอน้ำ วันที่ 19 ก.ย. 68 มีการฝึกอบรมทบทวนการดับเพลิงเบื้องต้น และจัดฝึกซ้อมอพยพหนีไฟประจำปี วันที่ 1 ต.ค. 68 และการจัดอบรมทบทวน Permit to Work สำหรับปฏิบัติงาน วันที่ 20 ส.ค. 68 และ วันที่ 20 พ.ย. 68 นอกจากนั้นมีการดำเนินการส่งอบรมภายนอกเพื่อส่งเสริมทางด้านความปลอดภัยหรือตามกฎหมายด้านความปลอดภัยที่เกี่ยวข้อง	-	- ภาคผนวก ข-11 แผนการอบรมด้านความปลอดภัย อาชีวอนามัย และสภาพแวดล้อมในการทำงาน ประจำปี พ.ศ. 2568

ตารางที่ 2-1 (ต่อ) ผลการปฏิบัติตามมาตรการป้องกันและแก้ไขผลกระทบสิ่งแวดล้อม

โครงการโรงไฟฟ้าพลังความร้อนร่วม โครงการระยะที่ 2 (ครั้งที่ 3) ระยะดำเนินการ
ครั้งที่ 2/2568 ระหว่างเดือนกรกฎาคม-ธันวาคม พ.ศ. 2568

มาตรการป้องกันและแก้ไขผลกระทบสิ่งแวดล้อม	รายละเอียดผลการปฏิบัติตามมาตรการป้องกันและแก้ไขผลกระทบสิ่งแวดล้อม	ปัญหา อุปสรรค การแก้ไข	เอกสารอ้างอิง
<p>9. อาชีวอนามัย และความปลอดภัย (ต่อ)</p> <p>2) จัดตั้งคณะกรรมการความปลอดภัยประจำโรงงาน</p>	<p>- เนื่องจากปัจจุบันโครงการมีลูกจ้างไม่ถึง 50 คน โครงการจึงไม่เข้าข่ายต้องจัดให้มีคณะกรรมการความปลอดภัยประจำโรงงาน ตามที่กฎกระทรวง กำหนดมาตรฐานในการบริหารและการจัดการด้านความปลอดภัย อาชีวอนามัยและสภาพแวดล้อมในการทำงาน พ.ศ. 2565 (หมวด 2 ข้อ 25) กำหนดให้สถานประกอบการที่มีลูกจ้างตั้งแต่ห้าสิบคนขึ้นไป ให้นายจ้างจัดให้มีคณะกรรมการความปลอดภัย อาชีวอนามัย และสภาพแวดล้อมในการทำงาน ของสถานประกอบกิจการตามองค์ประกอบที่กำหนด อย่างไรก็ตามทางโครงการได้มีการจัดตั้งคณะกรรมการความปลอดภัยขึ้นเพื่อตรวจติดตามและประเมินความปลอดภัยและสิ่งแวดล้อมอย่างต่อเนื่อง โดยดำเนินการประชุมทุกเดือน</p>	-	<p>- ภาคผนวก ข-17 การบริหารและการจัดการด้านความปลอดภัย อาชีวอนามัยและสภาพแวดล้อมในการทำงาน</p>
<p>3) ติดตั้งระบบตรวจจับและสัญญาณเตือนภัยกรณีที่เกิดรั่วไหล หัวฉีบน้ำ อุปกรณ์ลดความดัน และสัญญาณแจ้งเหตุไฟไหม้แบบ Online ไปยังห้องควบคุม</p>	<p>- โครงการได้ทำการติดตั้งระบบตรวจจับและสัญญาณเตือนภัยกรณีที่เกิดรั่วไหล หัวฉีบน้ำ อุปกรณ์ลดความดัน และสัญญาณแจ้งเหตุไฟไหม้ แบบ Online ไปยังห้องควบคุม</p>	-	<p>- ภาพที่ 2-18 ห้องควบคุม (Center Control Room)</p> <p>- ภาพที่ 2-19 ระบบและอุปกรณ์ดับเพลิง</p>

ตารางที่ 2-1 (ต่อ) ผลการปฏิบัติตามมาตรการป้องกันและแก้ไขผลกระทบสิ่งแวดล้อม

โครงการโรงไฟฟ้าพลังความร้อนร่วม โครงการระยะที่ 2 (ครั้งที่ 3) ระยะดำเนินการ
ครั้งที่ 2/2568 ระหว่างเดือนกรกฎาคม-ธันวาคม พ.ศ. 2568

มาตรการป้องกันและแก้ไขผลกระทบสิ่งแวดล้อม	รายละเอียดผลการปฏิบัติตามมาตรการป้องกันและแก้ไขผลกระทบสิ่งแวดล้อม	ปัญหา อุปสรรค การแก้ไข	เอกสารอ้างอิง
<p>9. อาชีวอนามัย และความปลอดภัย (ต่อ)</p> <p>4) จัดหาอุปกรณ์ดับเพลิงตามมาตรฐาน NFPA เช่น</p> <ul style="list-style-type: none"> • โฟม • คาร์บอนไดออกไซด์ผง • ถังดับเพลิง • หัวฉีดดับเพลิง 	<p>- โครงการจัดเตรียมอุปกรณ์ดับเพลิงประเภทต่างๆ ตามมาตรฐาน NFPA ได้แก่ ถังดับเพลิง หัวฉีดดับเพลิง คาร์บอนไดออกไซด์ผง และเครื่องฉีดน้ำดับเพลิงแบบเคลื่อนที่ เป็นต้น ในพื้นที่โครงการ รวมถึงการวางระบบท่อน้ำดับเพลิงรอบพื้นที่โครงการ</p>	-	<p>- ภาพที่ 2-19 ระบบและอุปกรณ์ดับเพลิง</p>
<p>5) จัดให้มีอุปกรณ์ส่วนบุคคลอย่างเพียงพอ เช่น ที่ครอบหู ปลั๊กอุดหู หมวกนิรภัย แวนตา และถุงมือ</p>	<p>- ทางโครงการจัดให้มีอุปกรณ์ป้องกันส่วนบุคคล เช่น ที่ครอบหู/ที่อุดหู สำหรับพนักงานที่ปฏิบัติงานหรือผู้ที่มีโอกาสได้รับเสียงเกินกว่า 85 เดซิเบล (เอ) และมีอุปกรณ์สำรองไว้อย่างเพียงพอ</p>	-	<p>- ภาพที่ 2-5 อุปกรณ์ป้องกันอันตรายส่วนบุคคล</p> <p>- ภาพที่ 2-6 พนักงานสวมใส่อุปกรณ์ป้องกันอันตรายส่วนบุคคล</p> <p>- ภาพที่ 2-20 ป้ายเตือนต่างๆ ภายในโครงการ</p>

ตารางที่ 2-1 (ต่อ) ผลการปฏิบัติตามมาตรการป้องกันและแก้ไขผลกระทบสิ่งแวดล้อม

โครงการโรงไฟฟ้าพลังความร้อนร่วม โครงการระยะที่ 2 (ครั้งที่ 3) ระยะดำเนินการ
ครั้งที่ 2/2568 ระหว่างเดือนกรกฎาคม-ธันวาคม พ.ศ. 2568

มาตรการป้องกันและแก้ไขผลกระทบสิ่งแวดล้อม	รายละเอียดผลการปฏิบัติตามมาตรการป้องกันและแก้ไขผลกระทบสิ่งแวดล้อม	ปัญหา อุปสรรค การแก้ไข	เอกสารอ้างอิง
9. อาชีวอนามัย และความปลอดภัย (ต่อ) 6) จัดให้มีห้องปฐมพยาบาลและรถฉุกเฉินภายใต้ความรับผิดชอบของพยาบาล	- โครงการจัดให้มีห้องพยาบาล และอุปกรณ์ปฐมพยาบาลเบื้องต้นอย่างเพียงพอ รวมถึงจัดเตรียมรถฉุกเฉินไว้ในพื้นที่โครงการตลอด 24 ชั่วโมง	-	- ภาพที่ 2-21 ห้องปฐมพยาบาล/ อุปกรณ์ปฐมพยาบาล เบื้องต้น และรถฉุกเฉิน
7) จัดให้มีการตรวจสอบสุขภาพพนักงาน <ul style="list-style-type: none"> • เอกซเรย์ปอด • ตรวจสอบการได้ยิน • ตรวจสอบการมองเห็น • ตรวจสอบสุขภาพทั่วไป 	- โครงการกำหนดให้มีการตรวจสอบสุขภาพพนักงานใหม่ก่อนเริ่มงาน และดำเนินการตรวจสอบสุขภาพพนักงานประจำปี โดยในปี พ.ศ. 2568 ดำเนินการตรวจสอบสุขภาพพนักงานประจำปี ช่วงระหว่างวันที่ 1 กันยายน – 31 ตุลาคม พ.ศ. 2568	-	- ภาคผนวก ข-18 ผลการตรวจสอบสุขภาพ พนักงาน
8) พิจารณาลดการสัมผัสความเสี่ยงจากแหล่งกำเนิดเสียงสำหรับพนักงานที่เสี่ยงสูง และมีความสูญเสียการได้ยินโดยการหมุนเวียนงาน การลดระยะเวลาสัมผัส ตลอดจนการส่งตรวจกับแพทย์เฉพาะทางเพื่อให้คำแนะนำหลังการรักษาต่อไป	- โครงการมีการกำหนดกะการทำงานเพื่อลดระยะเวลาสัมผัสเสียง รวมทั้งจัดให้มีการตรวจสอบสมรรถภาพการได้ยินเป็นประจำทุกปี โดยในปี พ.ศ. 2568 ดำเนินการตรวจสอบสุขภาพพนักงานประจำปี ช่วงระหว่างวันที่ 1 กันยายน – 31 ตุลาคม พ.ศ. 2568	-	- ภาคผนวก ข-18 ผลการตรวจสอบสุขภาพ พนักงาน - ภาคผนวก ข-19 ตารางกะการทำงาน
9) ติดตั้งเครื่องสูบน้ำต่อกับระบบหัวฉีดดับเพลิง	- โครงการมีการติดตั้งเครื่องสูบน้ำต่อกับระบบหัวฉีดดับเพลิง	-	- ภาพที่ 2-19 ระบบและอุปกรณ์ ดับเพลิง

ตารางที่ 2-1 (ต่อ) ผลการปฏิบัติตามมาตรการป้องกันและแก้ไขผลกระทบสิ่งแวดล้อม

โครงการโรงไฟฟ้าพลังความร้อนร่วม โครงการระยะที่ 2 (ครั้งที่ 3) ระยะดำเนินการ
ครั้งที่ 2/2568 ระหว่างเดือนกรกฎาคม-ธันวาคม พ.ศ. 2568

มาตรการป้องกันและแก้ไขผลกระทบสิ่งแวดล้อม	รายละเอียดผลการปฏิบัติตามมาตรการป้องกันและแก้ไขผลกระทบสิ่งแวดล้อม	ปัญหา อุปสรรค การแก้ไข	เอกสารอ้างอิง
<p>9. อาชีวอนามัย และความปลอดภัย (ต่อ)</p> <p>10) กำหนดให้มีแผนปฏิบัติการฉุกเฉินภายในโครงการโดยประกอบด้วยหน่วยงานต่างๆ ที่เกี่ยวข้องดังนี้</p> <ul style="list-style-type: none"> - ผู้อำนวยการและระดับเหตุฉุกเฉิน <ul style="list-style-type: none"> • อำนาจการและสั่งการให้ใช้แผนฉุกเฉิน • สั่งการและขอความร่วมมือจากพนักงาน • สั่งการให้ทุกหน่วยหยุดปฏิบัติการ • สามารถสั่งการขอความช่วยเหลือจากหน่วยงานภายนอก • รายงานผลการดำเนินงานต่อกรรมการผู้จัดการ - ผู้ควบคุมการดับเพลิง <ul style="list-style-type: none"> • วิเคราะห์สถานการณ์และแจ้งต่อผู้อำนวยการระดับเหตุฉุกเฉิน • มีอำนาจสั่งการจนกว่าผู้อำนวยการระดับเหตุฉุกเฉินจะมาถึง • แจ้งให้ผู้ที่เกี่ยวข้องมาปฏิบัติการตามแผน • ร่วมควบคุมระดับเหตุฉุกเฉิน - หัวหน้าศูนย์รวมข่าวและสื่อสาร <ul style="list-style-type: none"> • รวบรวมข่าวและแจ้งเหตุเป็นระยะๆ • ติดตามผลการระงับเหตุและกระจายข่าว • ติดต่อขอความช่วยเหลือจากภายนอกตามคำสั่ง • แลงข่าวให้สื่อมวลชนทราบตามที่ได้รับคำสั่ง • แจ้งเหตุการณ์สงบให้ทุกหน่วยงาน 	<p>- โครงการมีการจัดทำแผนปฏิบัติการกรณีเกิดเหตุฉุกเฉิน และดำเนินการฝึกซ้อมแผนฉุกเฉินอพยพหนีไฟเป็นประจำทุกปี โดยในปี พ.ศ. 2568 ดำเนินการฝึกซ้อมแผนฉุกเฉินอพยพหนีไฟเมื่อวันที่ 1 ตุลาคม พ.ศ. 2568</p>	-	- ภาคผนวก ข-16 แผนปฏิบัติการฉุกเฉิน

ตารางที่ 2-1 (ต่อ) ผลการปฏิบัติตามมาตรการป้องกันและแก้ไขผลกระทบสิ่งแวดล้อม

โครงการโรงไฟฟ้าพลังความร้อนร่วม โครงการระยะที่ 2 (ครั้งที่ 3) ระยะดำเนินการ
ครั้งที่ 2/2568 ระหว่างเดือนกรกฎาคม-ธันวาคม พ.ศ. 2568

มาตรการป้องกันและแก้ไขผลกระทบสิ่งแวดล้อม	รายละเอียดผลการปฏิบัติตามมาตรการป้องกันและแก้ไขผลกระทบสิ่งแวดล้อม	ปัญหา อุปสรรค การแก้ไข	เอกสารอ้างอิง
<p>9. อาชีวอนามัย และความปลอดภัย (ต่อ)</p> <ul style="list-style-type: none"> - หัวหน้าฝ่ายระงับอัคคีภัย <ul style="list-style-type: none"> • ควบคุมและระงับเหตุ • รักษาความปลอดภัยและจราจร • ประสานงานในการตัดแยกอุปกรณ์ไฟฟ้า • จัดรพยาบาลให้หน่วยพยาบาล - หัวหน้าหน่วย รปภ. <ul style="list-style-type: none"> • ตรวจสอบเส้นทางที่จะเข้าถึงจุดเกิดเหตุ • ส่งกำลังไปเสริมตามคำสั่ง • เปิดประตูรับหน่วยงานภายนอก • ควบคุมการเข้า-ออก • นำสื่อมวลชนไปยังห้องแถลงข่าว - หน่วยเดินเครื่องสูบน้ำ <ul style="list-style-type: none"> • ดินเครื่องสูบน้ำ • ควบคุมดูแลเครื่องสูบน้ำ - หัวหน้าหน่วยดับเพลิง <ul style="list-style-type: none"> • นำรถและอุปกรณ์ดับเพลิงเข้าควบคุมเพลิง • ป้องกันความเสียหายของทรัพย์สิน • ประสานงานกับตำรวจดับเพลิง 			

ตารางที่ 2-1 (ต่อ) ผลการปฏิบัติตามมาตรการป้องกันและแก้ไขผลกระทบสิ่งแวดล้อม

โครงการโรงไฟฟ้าพลังความร้อนร่วม โครงการระยะที่ 2 (ครั้งที่ 3) ระยะดำเนินการ
ครั้งที่ 2/2568 ระหว่างเดือนกรกฎาคม-ธันวาคม พ.ศ. 2568

มาตรการป้องกันและแก้ไขผลกระทบสิ่งแวดล้อม	รายละเอียดผลการปฏิบัติตามมาตรการป้องกันและแก้ไขผลกระทบสิ่งแวดล้อม	ปัญหา อุปสรรค การแก้ไข	เอกสารอ้างอิง
<p>9. อาชีวอนามัย และความปลอดภัย (ต่อ)</p> <ul style="list-style-type: none"> - หัวหน้าชุดดับเพลิงชั้นต้น <ul style="list-style-type: none"> • แจ้งผู้อำนวยการระงับเหตุฉุกเฉิน • แนะนำให้คำปรึกษาแก่ผู้อำนวยการระงับเหตุฉุกเฉิน • ควบคุมชุดพนักงานควบคุมเครื่องและพนักงานดับเพลิง - หัวหน้าพนักงานควบคุมเครื่อง <ul style="list-style-type: none"> • เดินเครื่องต่อไปจนกว่าจะได้รับคำสั่งให้หยุด • หยุดเดินเครื่องทันทีที่เห็นว่าจะเกิดอันตราย - หัวหน้าพนักงานดับเพลิง <ul style="list-style-type: none"> • เข้าระงับเหตุโดยทันที • ถ้าเพลิงไหม้นอกพื้นที่ให้รายงานตัวต่อผู้ควบคุมการระงับเหตุ - หัวหน้าฝ่ายสนับสนุน <ul style="list-style-type: none"> • ควบคุมหน่วยงานพาหนะ • ประสานงานกับหน่วยบรรเทาสาธารณภัย • สนับสนุน - หัวหน้าหน่วยยานพาหนะ <ul style="list-style-type: none"> • จัดรถพร้อมคนขับไปยังจุดเกิดเหตุพร้อมรอคำสั่งจากผู้อำนวยการระงับเหตุ • สนับสนุนหาแรงงานให้กับฝ่ายเคลื่อนย้าย 			

ตารางที่ 2-1 (ต่อ) ผลการปฏิบัติตามมาตรการป้องกันและแก้ไขผลกระทบสิ่งแวดล้อม

โครงการโรงไฟฟ้าพลังความร้อนร่วม โครงการระยะที่ 2 (ครั้งที่ 3) ระยะดำเนินการ
ครั้งที่ 2/2568 ระหว่างเดือนกรกฎาคม-ธันวาคม พ.ศ. 2568

มาตรการป้องกันและแก้ไขผลกระทบสิ่งแวดล้อม	รายละเอียดผลการปฏิบัติตามมาตรการป้องกันและแก้ไขผลกระทบสิ่งแวดล้อม	ปัญหา อุปสรรค การแก้ไข	เอกสารอ้างอิง
<p>9. อาชีวอนามัย และความปลอดภัย (ต่อ)</p> <ul style="list-style-type: none"> - หัวหน้าหน่วยพยาบาล <ul style="list-style-type: none"> • ทำการปฐมพยาบาล • นำส่งผู้ป่วยไปโรงพยาบาล • ประสานกับโรงพยาบาล - หัวหน้าหน่วยช่วยชีวิต <ul style="list-style-type: none"> • จัดตั้งศูนย์ช่วยชีวิต • ค้นหาผู้ประสบภัย • รับผิดชอบคนป่วยจนถึงหน่วยพยาบาล • ประสานกับหน่วยบรรเทาสาธารณภัย • ดูแลการอพยพ 			
11) กำหนดให้มีแผนปฏิบัติการฉุกเฉินภายนอกโครงการประสานงานกับโรงงาน	- โครงการมีการจัดทำแผนปฏิบัติการกรณีเกิดเหตุฉุกเฉิน และมีการประสานงานกับโรงงานข้างเคียง	-	- ภาคผนวก ข-16 แผนปฏิบัติการฉุกเฉิน

ตารางที่ 2-1 (ต่อ) ผลการปฏิบัติตามมาตรการป้องกันและแก้ไขผลกระทบสิ่งแวดล้อม

โครงการโรงไฟฟ้าพลังความร้อนร่วม โครงการระยะที่ 2 (ครั้งที่ 3) ระยะดำเนินการ
ครั้งที่ 2/2568 ระหว่างเดือนกรกฎาคม-ธันวาคม พ.ศ. 2568

มาตรการป้องกันและแก้ไขผลกระทบสิ่งแวดล้อม	รายละเอียดผลการปฏิบัติตามมาตรการป้องกันและแก้ไขผลกระทบสิ่งแวดล้อม	ปัญหา อุปสรรค การแก้ไข	เอกสารอ้างอิง
10. สุนทรียภาพ			
1) จัดให้มีพื้นที่สีเขียวรวม 2,734.1 ตารางเมตร หรือร้อยละ 6.0 ของพื้นที่โครงการระยะที่ 2 โดยปลูกไม้ยืนต้นทรงสูงเพื่อเป็นแนวคั่นบังสายตา เช่น สนประดิพัทธ์ และอโศกอินเดีย เป็นต้น และมีการแทรกด้วยไม้พุ่มต่างระดับ	- โครงการจัดให้มีพื้นที่สีเขียวประมาณ 2,770.1 ตารางเมตร หรือมากกว่าร้อยละ 6.08 ของพื้นที่โครงการระยะที่ 2 โดยปลูกไม้ยืนต้น เช่น สนประดิพัทธ์ และอโศกอินเดีย เป็นต้น และมีการแทรกด้วยไม้พุ่มต่างระดับในบริเวณโดยรอบโครงการ	-	- ภาพที่ 2-7 พื้นที่สีเขียวและ buffer zone
2) จัดให้มีเจ้าหน้าที่ดูแลต้นไม้ในพื้นที่สีเขียวเพื่อให้มีความสมบูรณ์อยู่เสมอ ทั้งนี้กรณีต้นไม้ตายหรือเสียหายโครงการจะมีการปลูกทดแทนภายใน 1 เดือน	- โครงการจัดให้มีเจ้าหน้าที่ดูแลต้นไม้ในพื้นที่สีเขียวเพื่อให้มีความสมบูรณ์อยู่เสมอ ทั้งนี้กรณีต้นไม้ตายหรือเสียหายโครงการจะมีการปลูกทดแทนภายใน 1 เดือน	-	- ภาพที่ 2-22 เจ้าหน้าที่ดูแลต้นไม้ ในพื้นที่สีเขียว



ภาพที่ 2-1 ระบบ CEMs



ภาพที่ 2-2 อุปกรณ์ Burner ในระบบหัวฉีดเผาไหม้
แบบ Dry Low NO_x



ภาพที่ 2-3 Silencer



ภาพที่ 2-4 อาคารดูดซับเสียง



ภาพที่ 2-5 อุปกรณ์ป้องกันอันตรายส่วนบุคคล



ภาพที่ 2-6 พนักงานสวมใส่อุปกรณ์ป้องกันอันตรายส่วนบุคคล



ภาพที่ 2-7 พื้นที่สีเขียวและ buffer zone



บ่อรวบรวมน้ำเสีย (Normal WasteWater Pond)



บ่อพักน้ำทิ้ง (Holding Pond)



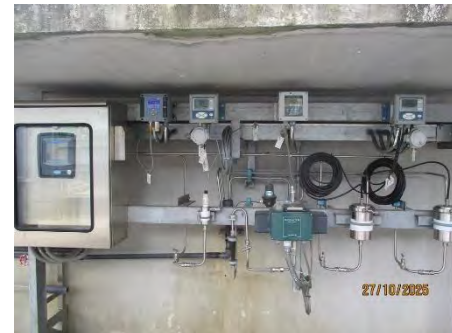
ระบบแยกน้ำ-น้ำมัน (Oil Water Separated)



ระบบปรับสภาพน้ำทิ้ง (Neutralization Tank)



บ่อพักน้ำทิ้งฉุกเฉิน (Emergency Holding Pond)



เครื่องตรวจวัดคุณภาพน้ำอัตโนมัติ

ภาพที่ 2-8 ระบบบำบัดน้ำเสีย



ภาพที่ 2-9 ระบบบำบัดน้ำเสียสำเร็จรูป



ภาพที่ 2-10 รางระบายน้ำฝนของโครงการ



Upstream Point



Downstream Point



ภาพที่ 2-11 บ่อสังเกตการณ์ (Monitoring Well)



ภาพที่ 2-12 ถังขยะภายในพื้นที่โครงการ



ภาพที่ 2-13 พื้นที่รวบรวมน้ำมันใช้แล้ว



ภาพที่ 2-14 กระดาษ Reuse



ภาพที่ 2-15 อาคารกักเก็บของเสีย



ภาพที่ 2-16 ป้ายจราจรภายในโครงการ



ภาพที่ 2-17 บ่อหน่วงน้ำภายในพื้นที่โครงการ



ภาพที่ 2-18 ห้องควบคุม (Center Control Room)



ภาพที่ 2-19 ระบบและอุปกรณ์ดับเพลิง

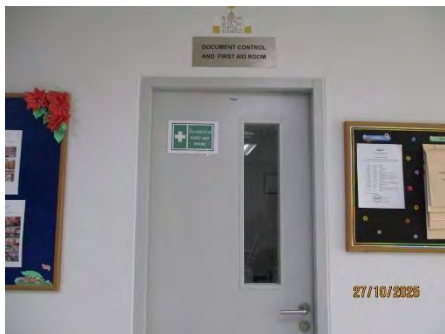
รายงานผลการปฏิบัติตามมาตรการป้องกันและลดผลกระทบสิ่งแวดล้อม และการติดตามตรวจสอบผลกระทบสิ่งแวดล้อม
โครงการโรงไฟฟ้าพลังความร้อนร่วม โครงการระยะที่ 2 (ครั้งที่ 3) ของบริษัท ราช เอ็นเนอร์จี เรยอง จำกัด
ระยะดำเนินการ ระหว่างเดือนกรกฎาคม-ธันวาคม พ.ศ. 2568



ภาพที่ 2-20 ป้ายเตือนต่างๆ ภายในโครงการ



อุปกรณ์ปฐมพยาบาลเบื้องต้น



ห้องปฐมพยาบาล

รถฉุกเฉิน

ภาพที่ 2-21 ห้องปฐมพยาบาล/อุปกรณ์ปฐมพยาบาลเบื้องต้น และรถฉุกเฉิน



ภาพที่ 2-22 เจ้าหน้าที่ดูแลต้นไม้ในพื้นที่สีเขียว